

AMBE

PROPOSITION LIGNE A 2 CIRCUITS 90 000 VOLTS FURIANI- LUCCIANA

INCIDENCES SUR LES ZICO CS04 « FORET DOMANIALE DE CORSE » ET CS07 « ETANG DE BIGUGLIA »



Mars 2005
Cécile Jolin

Association des Amis du Parc Naturel Régional de Corse



Groupe Ornithologique de Corse

Association loi 1901 agréée protection de la nature au niveau régional

Membre de la Fédération des Conservatoires d'Espaces Naturels
Siège Social : Maison Romieu, 15 Rue du Pontetto - 20200 BASTIA

Tél. : 04 95 32 71 63 - Fax : 04 95 32 71 73

Email : aapnrc@wanadoo.fr



Sommaire

Introduction.....	3
Description des ZICO	3
<i>ZICO CS04 « Forêts domaniales de Corse – Forêt domaniale de Stella ».....</i>	<i>3</i>
Habitats	3
Espèces d’oiseaux d’intérêt communautaire.....	4
<i>ZICO CS 07 « Etang de Biguglia »</i>	<i>4</i>
Habitats	4
Espèces d’oiseaux d’intérêt communautaire.....	5
Analyse des effets des travaux et propositions	8
<i>Les oiseaux des ZICO CS04 et CS07</i>	<i>8</i>
<i>Les oiseaux autour de la ligne électrique</i>	<i>8</i>
<i>Propositions réduisant les effets des travaux sur ces espèces</i>	<i>9</i>
Conclusion	12
Bibliographie.....	13
Annexe.....	14

Introduction

La ligne électrique 90 kV entre les postes de Furiani et Lucciana traverse essentiellement des milieux urbains ou périurbains. Un changement de trajectoire est prévu avec des travaux de rénovation de cette ligne. La proximité de deux ZICO (Zone d'Intérêt pour la Conservation des Oiseaux) implique l'évaluation des incidences des travaux prévus (cf. carte en Annexe).



Vue panoramique du début des lignes électriques traversant les zones périurbaines de Furiani



Vue panoramique de l'arrivée des lignes électriques au poste de Lucciana

Description des ZICO

ZICO CS04 « Forêts domaniales de Corse – Forêt domaniale de Stella »

Habitats

La forêt de Stella d'une superficie de 325 ha, s'étend sur 6 communes (Rutali, Murato, Scolca, Vignale, Campitello et Borgo) de 580 à 1234 m d'altitude (Rocamora & Thauront, 1992).

En 1992, un incendie de grande ampleur a détruit une grande partie nord de la forêt où actuellement ne subsiste qu'un maquis de régénérescence avec quelques chandelles calcinées. Dans la partie inférieure de la forêt, des zones à Chêne vert et Houx côtoient des zones de chênaies pures, ou mélangées avec des Aulnes cordés (dans les parties les plus fraîches). La partie supérieure ouest est principalement boisée en Chêne pubescent avec un sous-étage de Buis.

Espèces d'oiseaux d'intérêt communautaire

Seules 2 espèces en annexe I de la Directive « Oiseaux », le Milan royal et l'Autour des Palombes sont nicheurs potentiels dans cette forêt. D'autres espèces fréquentent ce milieu, notamment pour la recherche de nourriture (Rocamora & Thauront, 1992, Rocamora & Yeatman-Berthelot, 1999) (cf. tableau en Annexe).

Aigle royal *Aquila chrysaetos*

L'Aigle royal fréquente le massif de Stella à la recherche de proies ou de charognes. Un couple niche à proximité et des oiseaux sont régulièrement vus sur le site. Les jeunes oiseaux, non reproducteurs sont plus erratiques et peuvent fréquenter le massif montagneux et ses abords.

Gypaète barbu *Gypaetus barbatus*

Le Gypaète fréquente très peu cette zone (partie de la forêt la plus haute) vu que les ongulés y sont rares et ne représentent qu'une ressource alimentaire très faible. Ce site n'est donc utilisé que très occasionnellement. Le secteur de plaine où la ligne est implantée ne semble pas concerné par la présence du Gypaète.

Milan royal *Milvus milvus*

Le Milan royal aime les zones dégagées pour chasser, mais installe son nid dans les arbres. Il est possible qu'il niche dans le massif de Stella. En tout cas cette espèce est très présente en Corse et fréquente tous les milieux ouverts.

Autour des palombes *Accipiter gentilis*

Cet oiseau forestier est encore peu connu en Corse. Il est possible qu'il niche dans le massif de Stella car des oiseaux sont observés régulièrement à proximité et dans les vallons adjacents.

ZICO CS 07 « Etang de Biguglia »

Habitats

La délimitation de cette ZICO chevauche la délimitation de la Réserve Naturelle de l'Etang de Biguglia. Elle s'étend sur 1980 ha et concerne 3 communes : Biguglia, Lucciana et Borgo. La lagune saumâtre occupe la plus grande partie de la zone, elle est entourée de marais et prés salés, de dunes côtières, de plages de galets, de végétation sclérophylle et de maquis à différents stades (Rocamora & Thauront, 1992).

Espèces d'oiseaux d'intérêt communautaire

L'inventaire ornithologique (Réserve Naturelle « Etang de Biguglia », 2004) répertorie 239 espèces d'oiseaux, dont 46 sédentaires, 85 hivernantes et 65 nicheuses. Parmi ces espèces, 59 sont inscrites dans l'annexe I de la Directive « Oiseaux » dont 11 nichent sur le site ou à proximité immédiate. Seules quelques unes de ces espèces d'intérêt communautaire peuvent être concernées par la ligne électrique de par leurs mœurs (Rocamora & Thauront, 1992, Rocamora & Yeatman-Berthelot, 1999, Réserve Naturelle « Etang de Biguglia », 2004) (cf. tableau en Annexe).

Butor étoilé *Botaurus stellaris*

Ce héron fréquente l'Etang de Biguglia lors des migrations et durant l'hiver. C'est une espèce inféodée aux zones humides, mais qui peut être amenée à se déplacer de nuit lors des vols migratoires. Nous ne connaissons pas les trajets empruntés par ces oiseaux.

Blongios nain *Ixobrychus minutus*

Le Blongios nain est surtout présent lors de la migration, quelques individus nichent aussi autour de l'étang. Comme le Butor, ce petit héron vole la nuit et nous ne connaissons pas ses trajets migratoires.

Bihoreau gris *Nycticorax nycticorax*

Le Bihoreau n'est présent qu'en période de migration. De même, les trajets migratoires de cet oiseau nocturne ne sont pas connus.

Crabier chevelu *Ardeola ralloides*

Le Crabier est surtout présent en période de migration. Ce héron diurne se déplace autour de la zone humide. Ses trajets ne sont pas connus.

Aigrette garzette *Egretta garzetta*

L'Aigrette garzette est présente toute l'année sur l'étang, ses effectifs augmentent en hiver. Ce petit héron diurne se déplace autour de la zone humide. Ses trajets ne sont pas connus.

Grande Aigrette *Egretta alba*

La grande Aigrette est surtout présente en hiver et lors des migrations. Ce héron diurne se déplace autour de la zone humide. Ses trajets ne sont pas connus.

Héron pourpré *Ardea purpurea*

Le Héron pourpré fréquente l'étang lors des migrations. Quelques couples nichent dans les roselières autour de l'étang. Il se déplace le jour comme la nuit, ses trajets ne sont pas connus.

Cigogne noire *Ciconia nigra*

La Cigogne noire n'est observée qu'au printemps, lors de la migration pré-nuptiale. Elle vole le jour, souvent à une altitude assez haute. Elle longe souvent la côte. Peu d'individus ont été vus en halte migratoire.

Cigogne blanche *Ciconia ciconia*

La Cigogne blanche est surtout observée au printemps, lors de la migration pré-nuptiale. Elle vole le jour, souvent à une altitude assez haute. Elle effectue des haltes migratoires dans les plaines, notamment dans la plaine de Lucciana. Ses trajets exacts ne sont pas connus, mais sa présence près de la ligne est possible.

Bondrée apivore *Pernis apivorus*

La Bondrée est présente surtout au printemps lors de la migration pré-nuptiale. Elle longe souvent la côte ou les crêtes lors de ses déplacements. Il est possible que plusieurs individus se regroupent dans les arbres ou maquis pour former des dortoirs.

Milan noir *Milvus migrans*

Le Milan noir fréquente la zone essentiellement au printemps lors des vols migratoires. Peu d'individus sont observés chaque année.

Milan royal *Milvus milvus*

Le Milan royal est très présent en Corse, notamment près du littoral et dans les zones dégagées. Il niche à proximité immédiate de la ZICO. Il est présent toute l'année.

Busard des roseaux *Circus aeruginosus*

Le Busard des roseaux est présent autour de l'étang de Biguglia quasiment toute l'année. Plusieurs individus hivernent, de nombreux oiseaux passent en migration et quelques individus nichent dans les roselières.

Busard St Martin *Circus cyaneus*

Le Busard St Martin n'est observé qu'en migration. Il longe souvent la côte, de temps en temps les crêtes. En 2004, plus de 100 individus ont été observés ensemble en migration active.

Busard cendré *Circus pygargus*

Le Busard cendré est surtout observé en migration, un ou deux couples nichent à proximité immédiate de l'étang de Biguglia.

Balbuzard pêcheur *Pandion haliaetus*

Le Balbuzard pêcheur utilise l'étang de Biguglia comme ressource de poisson. Il est présent toute l'année en Corse. La plupart du temps, il longe la côte mais peut aussi longer les crêtes notamment lors de la migration.

Faucon crécerellette *Falco naumanni*

Le Faucon crécerellette n'est observé qu'au printemps, lors de la migration. Ses haltes migratoires se font essentiellement à proximité de l'étang de Biguglia. Ses trajets ne sont pas connus.

Faucon pèlerin *Falco peregrinus*

Le Faucon pèlerin est présent toute l'année en Corse. Il niche dans les falaises littorales. Sa présence sur l'étang de Biguglia est essentiellement en hiver. Il fréquente aussi les zones urbaines et péri-urbaines, notamment pendant la phase erratique des jeunes oiseaux.

Grue cendrée *Grus grus*

La Grue cendrée est surtout observée à l'automne, lors de la migration post nuptiale. Elle vole le jour, souvent à une altitude assez haute. Elle effectue des haltes migratoires dans les plaines, près des étangs. Ses trajets ne sont pas connus.

Engoulevent d'Europe *Caprimulgus europaeus*

L'Engoulevent niche à proximité de l'étang de Biguglia. De nombreux individus sont de passage lors des migrations.

Analyse des effets des travaux et propositions

Les oiseaux des ZICO CS04 et CS07

Les oiseaux provenant des deux ZICO ne fréquentent que rarement le secteur de la ligne électrique. L'attrait des ces zones, notamment l'étang de Biguglia, augmente le nombre d'oiseaux autour de celles-ci surtout en période de migration. Les cigognes peuvent longer les crêtes et aller vers la plaine pour faire une halte migratoire. Les milans royaux sont vus régulièrement en zone péri urbaine, et l'Autour des palombes peut venir chasser les pigeons en ville.

Les oiseaux autour de la ligne électrique

Quelques oiseaux d'intérêt communautaire nichent à proximité immédiate de la ligne électrique comme le Milan royal, l'Engoulevent d'Europe, l'Alouette lulu, le Pipit rousseline, les Fauvettes sarde et pitchou et la Pie-grièche écorcheur.

Le Balbuzard pêcheur et le Faucon pèlerin sont aussi de passage (et/ou d'hivernage) dans cette partie entre les crêtes et le littoral. La vallée de Lucciana est aussi un site important de halte migratoire du Faucon kobez (oiseau non inscrit à la Directive « Oiseaux »).



Milieu où niche l'Engoulevent d'Europe, près du village de Biguglia

Propositions réduisant les effets des travaux sur ces espèces

La ligne électrique, déjà existante, ne traverse pas de sites majeurs pour les oiseaux. Cependant quelques aspects peuvent être pris en compte pour réduire l'impact sur les milieux.

Compte tenu des travaux de la RN 193 prévus (entre Furiani et Lucciana), une réservation pour les lignes électriques aurait pu être envisagée. Ceci aurait permis un **enfouissement des lignes à moindre coût**, une amélioration du paysage pour les habitants ainsi que la réduction des champs électromagnétiques, mais aussi une réduction du risque de collision des grands oiseaux. L'enterrement de ces lignes 90 000 Volts ferait partie intégrante du plan d'enfouissement d'EDF.



Ligne 90 000 Volts passant dans le lieu-dit « Chioselle » à Furiani

Etant donné que des grands voiliers fréquentent la zone autour des lignes haute et très haute tension, il peut être envisagé **d'équiper les fils de système anti-collision**. Aucune donnée de collision n'est connue sur ce secteur. La partie nous paraissant la plus sensible aux collisions est située sur la commune de Lucciana, du village au poste de transformation. En effet cette partie de la ligne est perpendiculaire à l'axe de migration et peut être source de collision avec les oiseaux de grande envergure.



Arrivée des lignes électriques au poste de Lucciana, partie perpendiculaire à l'axe de migration

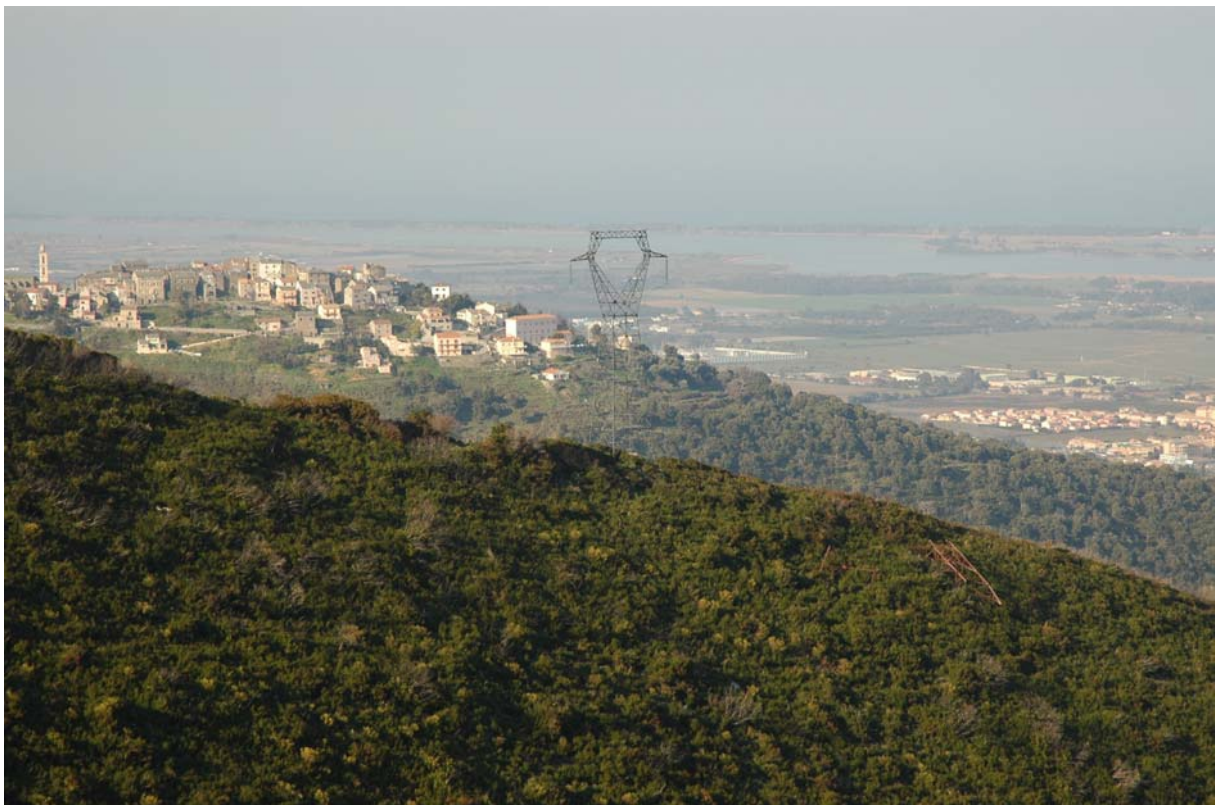
La ligne électrique avec le changement prévu, traverse essentiellement du maquis et quelques bois de chênes lièges et verts. Lors des travaux de remplacement de la ligne il serait souhaitable **d'éviter de nouvelles pistes**, ou tout du moins d'en réduire l'impact au sol. Ces pistes par la suite risquent d'être empruntées par les véhicules motorisés de particuliers (4x4, quad, moto). Cette fréquentation aura un impact non négligeable de dérangement pour certaines espèces comme les fauvettes mais aussi le Milan royal.

Les Fauvettes sardes et pitchou nichent respectivement dans le maquis bas et le maquis haut. Les travaux devront être entrepris **hors de la période de nidification** des oiseaux, c'est à dire à l'automne et en hiver (d'octobre à février).



Milieu de nidification des fauveltes sarde et pitchou, de l'Engoulevent d'Europe, milieu de chasse du Milan royal, vue de la base du Monte Grosso, commune de Biguglia

Les travaux ne devront laisser **aucun déchet** sur place, comme ce qui a été vu le long de la ligne Sarcoi (cf. photo).



Ligne électrique SARCOI, avec un ancien pylône gisant au sol.

Conclusion

La dépose et le remplacement prévus sur la ligne électrique 90 MV Furiani-Lucciana n'affectent pas un nombre important d'oiseaux. Il aurait été souhaitable pour diverses raisons, notamment économiques et paysagères, d'effectuer l'enfouissement de ces lignes électriques en profitant des travaux prévus sur la RN 193. Des systèmes anti-collision peuvent être installés afin de réduire le risque de mortalité des oiseaux de grande envergure. Les travaux prévus devront prendre en compte la réduction des impacts des pistes et d'être effectués entre octobre et fin février.

Bibliographie

Réserve Naturelle « Etang de Biguglia » (2004).- *Plan de gestion 2003-2007*. Conseil général de Haute-Corse/Office de l'Environnement de la Corse. 269 p.

Rocamora, G., Thauront, M. (1992).- *Inventaire français des Zones de grand Intérêt pour la Conservation des Oiseaux sauvages dans la communauté européenne*. Corse. Ministère de l'Environnement/ Direction de la Nature et des Paysages.

Rocamora, G., Yeatman-Berthelot, D. (1999).- *Oiseaux menacés et à surveiller en France. Listes rouges et recherche de priorités. Populations. Tendances. Menaces. Conservation*. Société d'Etudes Ornithologiques de France / Ligue pour la Protection des Oiseaux. Paris. 560p.

Annexe

Carte des lignes électriques

Tableau des espèces présentes sur la ZICO CS 04

Tableau des espèces présentes sur la ZICO CS 07