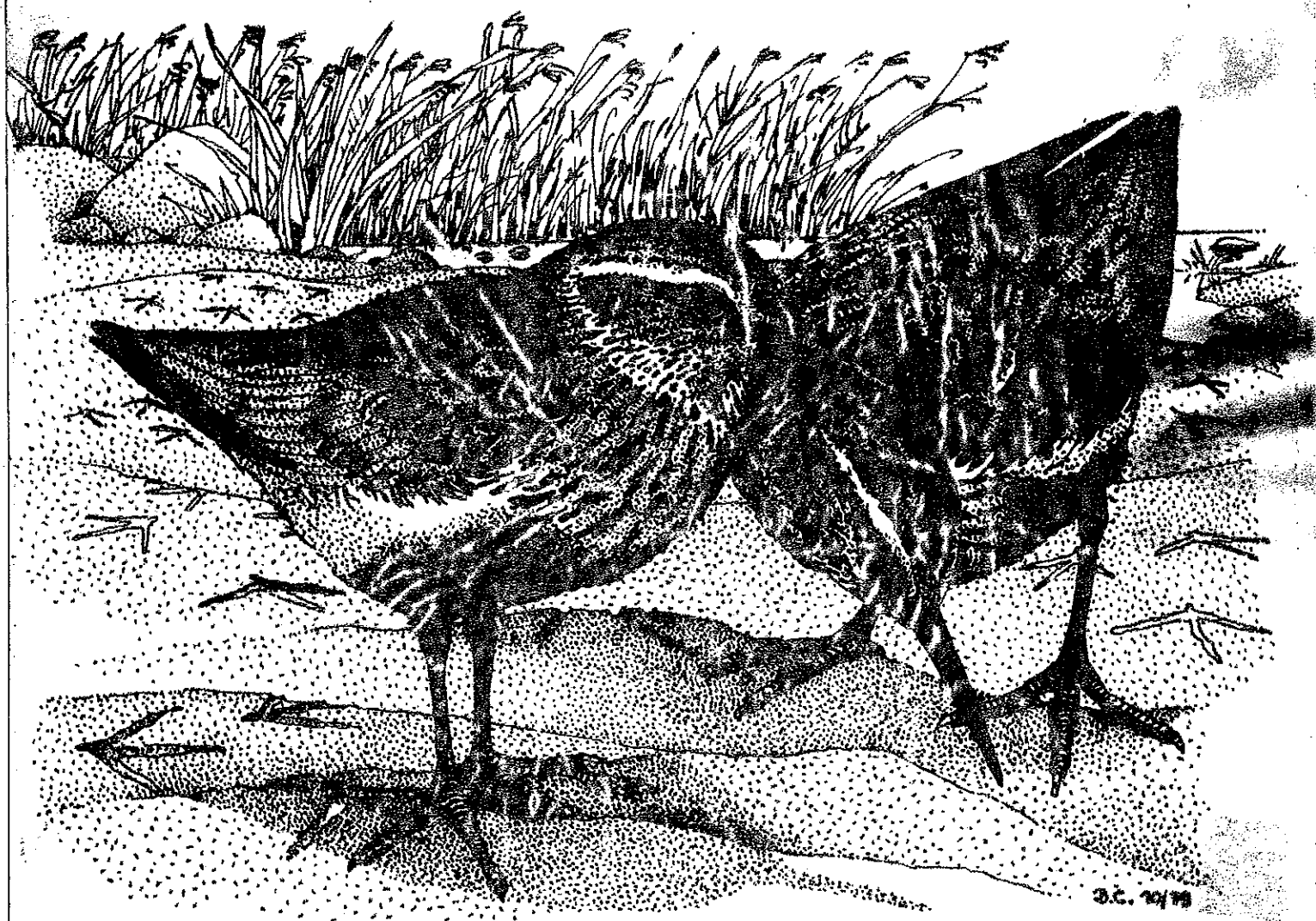


OBSERVATIONS SUR LES OISEAUX D'EAU

ESTIVANTS A LA VASIERE



1980

DE TAMBOLO-BIANCO

BIGUGLIA

**ASSOCIATION DES AMIS DU PARC NATUREL RÉGIONAL
DE LA CORSE**

ASSOCIATION DES AMIS DU PARC NATUREL REGIONAL DE
CORSE

OBSERVATIONS SUR LES OISEAUX
D'EAU MIGRATEURS A LA VASIERE
DE TAMBOLO-BIANCO (BIGUGLIA)

PRINTEMPS 1980

BASTIA, le 1er novembre 1980

S O M M A I R E

AVANT PROPOS

LISTE SYSTEMATIQUE DES ESPECES RENCONTREES

ESPECES RENCONTREES

AVANT PROPOS

Ce rapport fait suite aux "Observations sur les oiseaux d'eau estivants à la vasière de Tambolo Bianco - 1979".

Ces nouvelles observations ont été réalisées par le Club Ornithologique de l'Association des Amis du Parc, entre le 8 mars et le 31 mai 1980. En trois mois, près de 50 visites furent effectuées à la vasière pour y observer et recenser les oiseaux migrateurs.

La période considérée correspond approximativement à la migration printanière. Les oiseaux émigrant en juin ont été considérés comme des "estivants" et leurs observations seront analysées ultérieurement. Nous ne donnons pas de précisions sur les caractéristiques de la vasière, celles-ci devant faire l'objet d'un rapport particulier où seront présentés le milieu naturel, la flore et la faune.

Le 13 octobre 1980, l'Association des Amis du Parc a loué la vasière de Tambolo Bianco. Il s'agit pour nous d'un événement important, car outre les actions pédagogiques qui y seront exercées, le site le plus favorable en Corse pour le passage des oiseaux d'eau se trouve ainsi protégé.

Ce printemps 1980 a montré une fois encore l'intérêt de l'étang de Biguglia, en particulier de la vasière, comme étape pour la migration des oiseaux d'eau. Ainsi, la liste présentée plus loin comprend 6 espèces de grands Echassiers et 33 de Laro-limicoles. On notera comme espèces remarquables le Chevalier stragratile rarement observé et la Spatule blanche dont c'était la première mention pour l'île.

Observateurs :

F. BOUVET, M. et D. BRUNSTEIN-ALBERTINI, M.-C. GALETTI, I. GUYOT, D. MIEGE, A. PAPACOTSIA, P. PICHEPOT, T. ROSSI, J. SIGWALT, J.-C. THIBAUT et J.-M. VUILLAMIER.

Rédaction du rapport :

D. BRUNSTEIN-ALBERTINI

Dessin de couverture :

Denis CLAVREUL (Bécasseaux variables)

LISTE SYSTEMATIQUE DES ESPECES RENCONTREES

Phalacrocoracidae

Phalacrocorax carbo Grand Cormoran

Ardeidae

Egretta garzetta Aigrette garzette

Ardeola ralloides Héron crablier

Ardea cinerea Héron cendré

Ardea purpurea Héron pourpre

Botaurus stellaris Butor étoilé

Threskiornithidae

Platalea leucorodia Spatule blanche

Anatidae

Anas platyrhynchos Canard colvert

Anas querquedula Sarcelle d'été

Haematopodidae

Haematopus ostralegus Huitrier pie

Recurvirostridae

Himantopus himantopus Echasse blanche

Recurvirostra avosetta Avocette

Charadriidae

Charadrius dubius Petit gravelot

Charadrius hiaticula Grand gravelot

Charadrius alexandrinus Gravelot à collier interrompu

Pluvialis squatarola Pluvier argenté

Calidrinidae

Calidris minute Bécasseau minute

Calidris temminckii Bécasseau temminckii

Calidris ferruginea Bécasseau cocorli

Calidris alpina Bécasseau variable

Philomachus pugnax Combattant

.../...

Tringinae

<u>Limosa limosa</u>	Barge à queue noire
<u>Limosa lapponica</u>	Barge rousse
<u>Numenius phaeopus</u>	Courlis corlieu
<u>Tringa erythropus</u>	Chevalier arlequin
<u>Tringa totanus</u>	Chevalier gambette
<u>Tringa stagnatilis</u>	Chevalier stagnatille
<u>Tringa nebularia</u>	Chevalier aboyeur
<u>Tringa ochropus</u>	Chevalier cul-blanc
<u>Tringa glaréola</u>	Chevalier sylvain
<u>Actitis hypoleucos</u>	Chevalier guignette

Arenariinae

<u>Arenaria interpres</u>	Tournepiere à collier
---------------------------	-----------------------

Laridae

<u>Larus melanocephalus</u>	Mouette mélanocéphale
<u>Larus minutus</u>	Mouette pygmée
<u>Larus ridibundus</u>	Mouette rieuse
<u>Larus cachinnans</u>	Goéland leucophée

Sternidae

<u>Gelochelidon nigrotica</u>	Sterne hansel
<u>Sterna albifrons</u>	Sterne naine
<u>Sterna hirundo</u>	Sterne pierregarin
<u>Chlidonias hybrida</u>	Guifette moustac
<u>Chlidonias niger</u>	Guifette noire
<u>Chlidonias leucopterus</u>	Guifette leucoptère

.../...

Phalacrocorax carbo Grand Cormoran

Cet hivernal régulier et abondant sur les étangs de la plaine orientale fut noté par trois fois à la vasière ce printemps (le 2 avril 8 ind. 1 ind. le 16 avril, et 1 ind. le 20 mai).

Egretta garzetta Algrette garzette

Cette espèce visiteuse régulière et précocce de la vasière, a été observée presque quotidiennement du 20 avril au 16 mai (1 à 16 ind.).

Ardeola ralloides Héron crabier

Ce héron fut observé une seule fois, sur les bordigues le 20 avril (1 ind.).

Ardea cinerea Héron cendré

Cette espèce fut régulièrement observée ; Il faut noter la précocité de sa migration. Il est possible qu'il ait niché 2 juvéniles ayant été observés le 21 mai.

Ardea purpurea Héron pourpré

Cette espèce a été rarement notée à la vasière, site peu favorable par rapport à la presqu'île San Damiano où elle est fréquemment observée. (3 ind. le 10 avril, 1 ind. le 30 et 1 ind. le 18 mai).

Botaurus stellaris Butor étoilé

Rarement observé en Corse, Il fut noté une fois. 1 ind. le 27 mai.

Platalea leucorodia Spatule blanche

1 ind. immature stationne du 9 au 21 mai. Il s'agit de la première mention dans notre île.

Anas platyrhynchos Canard colvert

Ce canard sédentaire a été observé assez régulièrement jusqu' à fin mai ; après cette date il disparaît de la vasière. (8 ind. le 8 mars, 3 le 14, 17 et 1 le 15, 1 et 2 le 16, 1 le 21, 1 et 1 le 22 et 23, 1 le 25, 1 ind. le 5 et le 9 avril, 1 et 1 les 20 et 24, 1 ind. le 6 et 18 mai).

Anas querquedula Sarcelle d'été

Moins fréquemment observée que le Canard colvert, la Sarcelle d'été a visité Tambolo Bianco pendant plus d'un mois. On remarquera l'important passage migratoire du 9/04/1980 au 20/04/1980. (1 et 1 le 15 mars, 3 ind. le 21, 54 ind. le 9 avril, 70 ind. le 10, 60 ind. le 12, 50 ind. le 13, 60 le 17, 24 le 20 mars, 3 ind. le 6 mai).

.../...

Haematopus ostralegus Huitrier pie

Ce printemps l'Huitrier pie a été observé assez souvent (2 ind. les 21, 22, 24 avril, 2 ind. les 1, 2, 4 mai).

Himantopus himantopus Echasse blanche

Cette espèce fut rencontrée relativement souvent à la vasière, mais nous ne pensons pas qu'elle ait niché cette année. (1 ind. le 8 avril, 2 ind. les 9 et 10, 1 le 30. En mai, 4 ind. le 4 et le 5, 2 ind. le 6, 3 ind. le 7, 2 ind. le 8, 9 et 11 et 1 ind. le 17). On remarquera son absence après le 17 mai.

Recurvirostra avoseta Avocette

Cette espèce n'a été signalée qu'une fois : 1 ind. le 22 mars. Observée de façon très régulière en Corse, il s'agit de la première mention à la vasière.

Charadrius dubius Petit gravelot

Cette espèce a été assez peu rencontrée à la vasière. (2 ind. le 2 avril, 3 ind. les 21 et 24, nombreuse le 2 mai, 5 ind. le 6, 4 le 7 et 5 le 15 mai).

Charadrius hiaticula Grand gravelot

Visiteur régulier lors de la migration printanière. On remarquera le passage important fin avril. (2 ind. le 8 mars, 3 ind. le 9, 2 ind. le 14, 1 ind. les 16 et 20, 5 ind. le 26, 6 ind. le 27, 22 ind. le 30, 6 ind. le 1er mai, nombreux le 2, 14 le 4, 2 ind. le 5, 10 le 6, 3 ind. le 7, 10 ind. les 8 et 9, nombreux le 11, 6 ind. le 14, 3 ind. le 16, 15 ind. le 17, 4 ind. le 18, 6 ind. le 19, 3 ind. le 20 et 6 ind. le 21).

Charadrius alexandrinus Gravelot à collier interrompu

Migrateur très régulier, mais en assez petit nombre. (1 ind. le 18 mars, 3 le 20 avril, 1 ind. les 21, 26, 27, 3 ind. le 30, 2 ind. le 1er mai, 5 ind. le 2, 1 ind. le 15).

Puvialis squatarola Pluvier argenté

Il n'a été observé qu'à partir de fin avril. Sa migration est régulière, mais le plus souvent en nombre limité. (1 ind. les 20, 22, 24 avril, 2 ind. les 1, 2 mai, 3 ind. les 4, 5, 6, 7, 8, 9, 2 ind. le 11, 3 ind. le 14, 1 ind. le 15, 7 ind. le 16, 5 ind. le 17, 1 ind. le 18, 2 ind. le 19, 5 ind. le 20).

.../...

Calidris minuta Bécasseau minute

Ce bécasseau fréquente la vasière, assidument à partir de mi avril. (3 ind. le 12 avril, 5 ind. le 13, 1 ind. le 17, 14 ind. le 30, 1 ind. le 1er mai, nombreux le 2, 3 ind. le 4, 11 ind. le 5, 10 ind. le 6, 15 ind. le 7, 8 ind. le 8, quelques le 9, 5 ind. le 11, 15 ind. le 14, 5 ind. le 16, 4 ind. le 17, 8 ind. le 18, 5 ind. le 19, 2 ind. le 20, 4 ind. le 21).

Calidris teminckii Bécasseau de Temminck

Noté qu'une seule fois, 1 ind. le 8 mai 1980. Il est vraisemblable qu'en raison de sa détermination délicate, certains nous aient échappé.

Calidris ferruginea Bécasseau cocorli

Ce Bécasseau fut régulièrement noté dès fin avril. On remarquera des passages importants à la vasière. (48 ind. le 30/4, 25 le 2/5, et 20 le 15/5). (1 ind. le 20 avril, 48 ind. le 30, 11 ind. le 1er mai, 25 ind. le 2, 18 le 4, 15 ind. le 5, 10 ind. le 6, 16 le 7, 12 ind. le 8, 10 ind. le 9, 11 ind. le 11, 20 ind. le 14 et le 15, 14 ind. le 16, 5 ind. le 17, 11 ind. le 18, 10 ind. le 19, 8 ind. le 20, 15 ind. le 21).

Voir Tableau I.

Calidris alpina Bécasseau variable

Régulier à partir de début avri, mais en nombre limité à l'exception du 20/04/80 où 20 ind. furent observés.

(1 ind. les 8, 9, 12, 17 avril, 20 ind. le 20, 10 ind. le 21, 7 ind. le 22, 5 ind. le 24, 6 ind. les 26, 27, 1 ind. le 30 avril et 2, 4, 15 mai).

Philomachus pugnax Combattant

Observé régulièrement mais en nombre très limité sauf le 30/04/80 où il a été noté une centaine d'individus.

(5 ind. le 10 avril, 2 ind. le 12 et le 13, 10 ind. le 17, 3 ind. le 20, 1 les 21 et 22, 10 ind. le 30, 1 ind. les 2, 4, 5 mai, 2 ind. le 17, 1 ind. les 18 et 19).

Limosa limosa Barge à queue noire

Migrateur régulier, noté dès début mars et presque sans interruption jusqu'à la fin de la période considérée.

(7 ind. le 2 mars, 5 ind. le 8, 7 ind. le 14, 6 ind. le 15, 4 ind. le 16, 2 ind. le 18, 4 le 19, 6 ind. le 20, 1 ind. les 21, 22, 25, 29 et 30, 8 ind. le 1er, 5 ind. le 2, 2 ind. le 4, 2 ind. le 5, 14 ind. le 9, 12 ind. le 10, 10 ind. les 12, 13, et 17, 6 ind. le 20, 2 ind. le 22, 5 ind. le 24, 2 ind. les 26 et 27, 3 ind. les 30 avril et 1er mai, 9 ind. le 2, 2 ind. les 4, 5, 6, 7, 1 ind. les 8 et 11, 2 ind. le 14, 1 ind. les 16, 17, 18, 19 et 20 mai).

Limosa lapponica Barge rousse

2 pl. nuptial, 2 plm. d'eclipse, 2 pl. de transition.

Cette espèce migratrice plus ou moins régulière en Corse. Elle fut régulièrement notée en mai, quoiqu'il soit vraisemblable qu'il s'agissait des mêmes individus.

(9 ind. les 4 et 5 mai, 7 les 6 et 7, 6 ind. le 8, 5 ind. le 9, 6 ind. le 11, 1 ind. le 14, 2 ind. le 15, 5 ind. le 16, 1 ind. le 17).

Numenius phaeopus Courlis corlieu

Il fut noté 3 fois.

1 ind. le 7/04/80, 2 ind. le 10 et 1 ind. le 29/05/80.

Tringa erythropus Chevalier arlequin

Noté seulement au cours du mois d'avril.

(17/04/80 2 ind., 20/04/80 6 ind., 24/04/80 1 ind., 26 et 27/04/80 2 ind).

Tringa totanus Chevalier gambette

Régulièrement observé dès mi-mars. Le maximum est observé début mai.

(1 ind. le 14 mars, 3 le 20, 1 le 25, 5 ind. le 1er avril, 3 ind. le 2, 8 ind. le 5, 3 ind. le 8, 5 ind. le 9, 2 ind. le 10, 1 ind. le 12, 5 le 13, 2 le 20, 9 ind. le 21, 5 ind. le 22, nombreux les 26 et 27, 7 ind. le 30, 10 ind. le 1er mai, nombreux le 2, 22 ind. le 4, 19 ind. le 5, 20 ind. le 6, 9 ind. le 7, 22 ind. le 8, 20 les 9 et 11, 7 ind. le 14, 5 ind. le 16, 2 le 17, 5 le 18, 6 le 19, 3 ind. le 21, 1 ind. le 27 mai).

Voir Tableau II.

Tringa stagnatilis Chevalier stagnatile

Très rarement observé en Corse. Un individu fut noté les 16, 17, 18 mai.

Tringa nebularia Chevalier aboyeur

Ce grand Chevalier a été observé assez régulièrement dès début avril, mais il disparaît de la vasière à partir du 19/05/1980.
(4 ind. le 1er avril, 7 le 2, 10 ind. les 5, 9, 10, 1 ind. le 12 et le 13, 10 ind. les 17, 20, 21, 22 avril, nombreux les 26 et 27, 15 ind. le 30, quelques le 1er mai, Nombreux le 2, 2 ind. le 4, 1 ind. le 15, 2 ind. le 16, 1 ind. les 18 et 19 mai).

Voir Tableau III.

Tringa ochropus Chevalier culblanc

Ce limicole ne fut noté qu'une seule fois : 1 ind. le 13/04/1980.

Tringa glareola Chevalier sylvain

Régulièrement signalé bien qu'en nombre limité.
(1 ind. le 2 avril, 10 ind. le 5, 5 ind. le 9, 1 ind. les 13, 22, 30 avril, 1 ind. les 2 et 16 mai).

Actitis hypoleucos Chevalier guilguette

Vu régulièrement.

(1 ind. le 9 avril, 2 ind. le 27, 8 ind. le 30, 1 ind. le 1 et le 2 mai, 2 ind. le 6, 1 ind. les 8 et 15, 3 ind. le 17 mai).

Arenaria Interpres Tournepiere à collier

Ce limicole qui était rarement signalé en Corse jusqu'en 1978, est régulièrement observé en migration.

(1 ind. le 27 avril, 1 ind. le 1er mai, 3 ind. le 2, 1 ind. le 4, 2 ind. le 5, 1 ind. le 6, 2 ind. le 16, 1 ind. les 17, 18, et 20 mai).

Larus melanocephalus Mouette mélanocéphale

Ce laridé a été vu par 3 fois. (3 sub-adultes et 4 imm. le 9 avril et 1 ind. les 20 et 21 avril).

Larus minutus Mouette pygmée

Cette mouette a été signalée souvent en mai.

(1 ind. immature les 5, 6, 7, 8, 11, 15, 16, 21 mai).

Il est toutefois possible que ce soit le même individu qui ait stationné à la vasière.

Larus ridibundus Mouette rieuse

Cette mouette a été signalée presque sans interruption à la vasière. Nous pouvons distinguer dès le 14 mars une diminution rapide des effectifs. En avril, il reste entre 10 et 20 ind. en mai 1 à 4 ind.

Larus cachinnans Goéland leucophee

Fréquentement noté à la vasière mais les déplacements incessant entre l'étang de Biguglia et le dépôt d'ordures du Col de Teghime nous empêchent de donner un commentaire valable.

Gelochelidon nilotica Sterne hansel

Elle a été vue quelquefois entre le 9 mars et le 21 mai.

Un cas de prédation exercée par des corneilles mantelées a été observé le 18/05/1980 : 2 corneilles écartelaient la sterne pendant qu'une autre debout sur son dos lui martelait la tête à coup de bec. (1 ind. le 9 avril, 2 ind. le 17, 1 ind. le 20, 3 ind. le 27 avril et le 4 mai, 1 ind. les 6 et 8 mai, 2 ind. le 17 et le 18, 1 ind. le 21 mai).

Sterna albifrons Sterne naine

Cette petite sterne a été régulièrement signalée pendant la migration (3 ind. le 21 avril, 1 ind. le 24, 3 ind. le 30, 2 ind. le 1er mai, le 2 et le 7 mai, 3 ind. le 9, 7 ind. le 15, 5 ind. le 16, 2 ind. le 17).

Sterna hirundo Sterne pierregarin

Cette sterne n'a été observée qu'une seule fois le 7/05/1980, 1 ind.

Chlidonias hybrid. Guifette moustac

Observée par 3 fois à la vasière : (1 ind. le 21 avril, 1 ind. les 8 et 11 mai).

Chlidonias niger Guifette noire

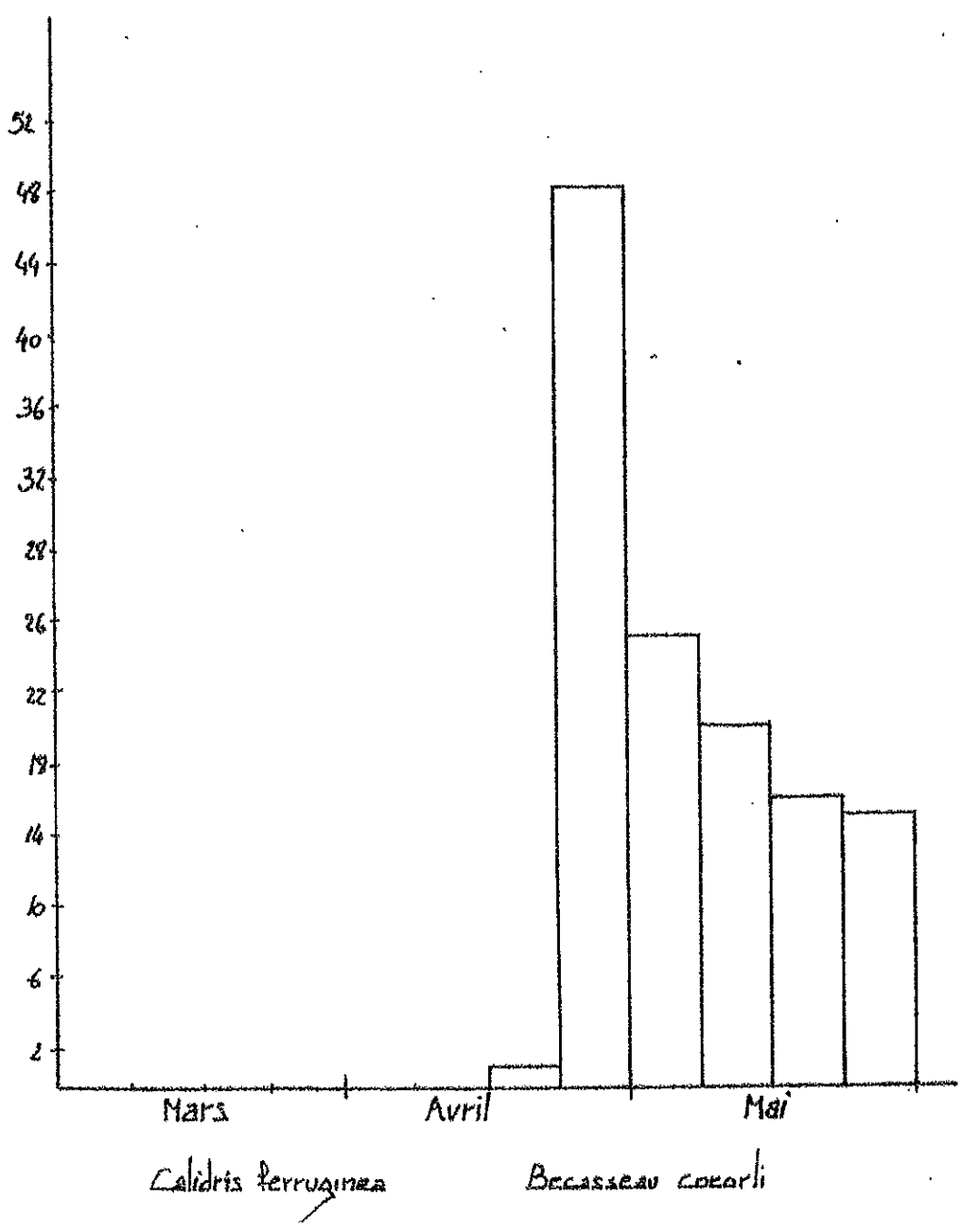
Cette Guifette a régulièrement été observée dès fin avril, mais aucune grande concentration ne fut notée. (- 40 ind. le 21 avril, 26 ind. le 22, 10 ind. le 24, 11 ind. le 26, 2 ind. le 27, 6 ind. le 30 avril, le 1er et le 4 mai, 4 ind. le 16, 3 ind. le 17, 15 ind. les 18 et 19, 17 ind. le 20 et 10 ind. le 21).

Chlidonias leucopterus Guifette leucoptère

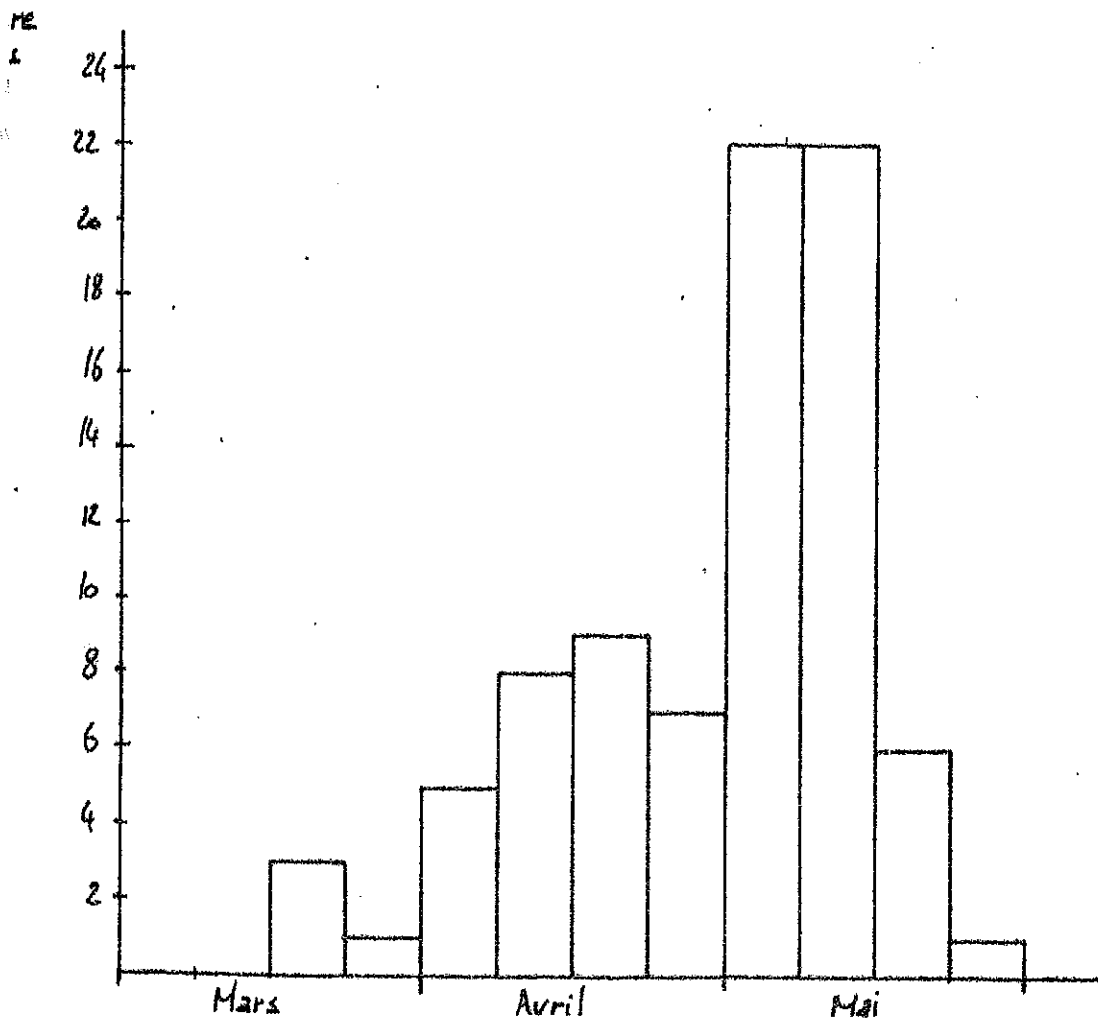
Cette espèce a été vue pendant le mois de mai seulement. (4 ind. le 1er mai, 1 ind. le 15, 10 ind. le 16, 3 ind. le 17, 2 ind. le 18, 3 ind. le 19).

Tab. I: Repartition des observations de *Becasseau cocorli*
 a Tambolo Bianco au cours du printemps 1980.

te
 dividos.



Tab. II: Repartition des observations de Chevalier gambette
à Tambolo Bianco au cours du printemps 1980.



Tringa totanus

Chevalier gambette

Tab. III: Repartition des observations de Chevalier aboyeur
à Tambolo Bianco au cours du printemps 1980.

