

# Querci

## Bilan d'action 2013

### *Gestion*

*Zones humides*

*Plans Nationaux d'Actions*

*Natura 2000*

*Biodiversité*

*Patrimoine culturel et historique*

*Education à l'environnement*

*Mesures compensatoires*

*Réseau des gestionnaires*



Ludovic Lepori

2013



## Promouvoir, protéger, connaître, éduquer

L'association des Amis du Parc Naturel Régional de Corse (AAPNRC) est née au Journal Officiel du 4 Août 1972 (association loi 1901).

Dès 1992, l'Association adhère à la Fédération des Conservatoires d'Espaces Naturels (FCEN) et commence sa mission de protection d'espaces naturels via la maîtrise foncière ou d'usage.

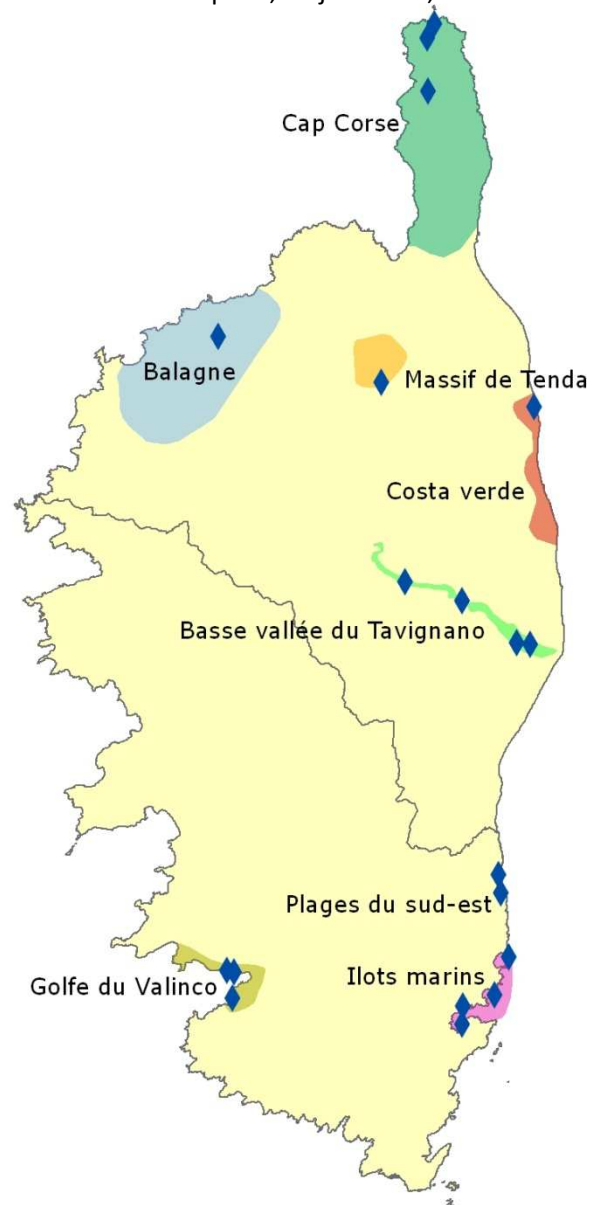
Un changement de nom s'opère en 2011 en "Conservatoire d'Espaces Naturels de Corse" (CEN Corse). Notre nouveau logo est alors défini. Cette évolution entérine la démarche inscrivant la structure dans la voie de l'agrément « Conservatoire d'Espaces Naturels » défini par l'article 129 de la loi Grenelle (L. 414-11) ainsi que par le décret et l'arrêté du 7 octobre 2011 (D414-30 et 31).

Totalement apolitique, forte de 200 adhérents, gérée par un Conseil d'Administration de 14 membres, tous bénévoles et venant d'horizons divers, le Conservatoire emploie, aujourd'hui, 10 salariés en CDI.

### Les pôles d'activité du Conservatoire

Ils se définissent à partir de deux approches :

- **Secteurs liés à la gestion de site :**
  - Ilots marins
  - Golfe du Valincu
  - Plages du Sud-est
  - Vallée du Tavignanu
  - Cap Corse
  - Costa Verde
  - Balagna
  - Massif de Tenda
  
- **Actions transversales et prospectives :**
  - ✓ Prospection pour de nouveaux sites à gérer
  - ✓ Zones humides
  - ✓ Plans Nationaux d'Action (PNA)
  - ✓ Natura 2000
  - ✓ Mesures compensatoires
  - ✓ Patrimoine culturel et historique
  - ✓ Réseau des gestionnaires
  - ✓ Gestion de bases de données
  - ✓ Education à l'environnement



# Querci. Bilan d'action 2013

Partenariat :	<p><b>DIRECTION REGIONALE DE L'ENVIRONNEMENT DE L'AMENAGEMENT ET DU LOGEMENT</b> Bernard RECORBET (<a href="mailto:bernard.recorbet@developpement-durable.gouv.fr">bernard.recorbet@developpement-durable.gouv.fr</a>) Arrêté attributif de subvention 2013-003 du 05 avril 2013</p> <p><b>OFFICE DE L'ENVIRONNEMENT DE LA CORSE</b> Marie-Luce CASTELLI (<a href="mailto:mlcastelli@oec.fr">mlcastelli@oec.fr</a>) Arrêté attributif de subvention 2013-004 du 25 juin 2013</p>
Coordonné par :	<p><b>CONSERVATOIRE D'ESPACES NATURELS DE CORSE</b> Anciennement Association des Amis du PNRC Siège Social : Maison ANDREANI - lieu-dit Revinco - RN 193 20290 BORGIO Tél. : 04 95 32 71 63 – Fax : 04 95 32 71 73 Email : <a href="mailto:cen-corse@espaces-naturels.fr">cen-corse@espaces-naturels.fr</a> Site internet : <a href="http://www.cen-corse.org">www.cen-corse.org</a> SIRET 39075220200031 - APE 9499Z</p>
Année de rédaction :	2013
Rédaction :	Ludovic Lepori ( <a href="mailto:ludovic.lepori@espaces-naturels.fr">ludovic.lepori@espaces-naturels.fr</a> )
Photographie :	Conservatoire d'Espaces Naturels de Corse
Fonds cartographiques :	Licence IGN/ PFAF Corse n°D031. Convention dans le cadre du groupe géomatique CIGEO (protocole n°8632 IGN)
Proposition de Citation :	Lepori L. 2013. <i>Querci. Bilan d'action 2013</i> . CEN Corse. 7 p.
Remerciements :	Madame Zuber pour son accueil.

# SOMMAIRE

<b>1</b>	<b>CONTEXTE</b> .....	<b>1</b>
<b>2</b>	<b>ACTIONS 2013</b> .....	<b>1</b>
<b>3</b>	<b>RESULTATS</b> .....	<b>2</b>
<b>4</b>	<b>CONCLUSION ET PERSPECTIVES</b> .....	<b>5</b>
<b>4.1</b>	<b>L'occupation des nichoirs</b> .....	<b>5</b>
<b>4.2</b>	<b>L'occupation des gîtes</b> .....	<b>5</b>
<b>4.3</b>	<b>La forêt</b> .....	<b>5</b>
<b>4.4</b>	<b>Les orchidées</b> .....	<b>6</b>
<b>5</b>	<b>BIBLIOGRAPHIE</b> .....	<b>6</b>

# 1 Contexte

La subéraie de Querci est un site du Conservatoire d'Espaces Naturels de Corse depuis 2006. La propriétaire Madame Doris Zuber avait à l'époque contacté l'association afin de gérer de façon écologique la forêt, notamment en y installant des nichoirs pour accueillir des prédateurs insectivores (oiseaux et chauves-souris). Le principal problème de cette subéraie étant l'attaque des chênes-lièges (*Quercus suber*) par les insectes. Les chênes-lièges étant par ailleurs déjà affaiblis par des blessures au tronc à causes d'un débroussaillage malheureux (Jolin, 2011). Le site de Querci constitue en quelque sorte un îlot forestier parmi les terrains agricoles qui l'entourent (cultures fruitières et maraîchères).

L'occupation des nichoirs a connu les premières années un succès relativement important puisque 70% à 60% des nichoirs étaient occupés en 2006 et 2007. Puis cette occupation a progressivement diminué les années suivantes. En parallèle, l'occupation par les animaux indésirables n'a cessé de croître (rats et fourmis essentiellement). Malgré les efforts pour limiter l'intrusion de ces animaux dans les nichoirs, ils en occupent une proportion non négligeable.

En 2011, une première approche de gestion forestière a été initiée. Le CRPF-Corse (Centre Régional de la Propriété Forestière) a visité le site afin de faire une évaluation sanitaire de la forêt. La forêt est vieillissante et malade (blessures au tronc) mais présente une belle diversité d'essence (Arbousier (*arbutus unedo*), Myrte (*Myrtus communis*), Chêne pubescent (*Quercus pubescens*), charme-houblon (*Ostrya carpinifolia*), Frêne à fleurs (*Fraxinus ornus*), etc.). Elle est qualifiée de futaie irrégulière de chênes-lièges, caractérisé par plusieurs classes d'âges. Mais les très jeunes sujets font défaut concurrencé par le chêne pubescent. Lors de l'expertise, des préconisations pour maintenir la forêt dans un état pérenne avaient été listées (Jolin, 2011).

En 2013, comme en 2012, nos actions se sont limitées à l'entretien des nichoirs et la vérification de l'occupation de ceux-ci par les oiseaux et les chauves-souris.

## 2 Actions 2013

Trois journées ont été nécessaires pour l'entretien et la vérification de l'occupation des nichoirs et des gîtes. Les tableaux suivant récapitulent les actions menées et le temps de travail

Date de la visite	Nombre de personnes	Raison de la visite
18 Mars	1	Mise en place des portes des nichoirs+traitement bio anti fourmis
06 Juin	1	Vérification de l'occupation des nichoirs par l'observation
29 Novembre	1	Retrait des portes, nettoyage et vérification de l'occupation des nichoirs

Personnel	Fonction	Annee 2013	TOTAL Réalisé (jours)
LEPORI Ludovic	Chargé d'études		3

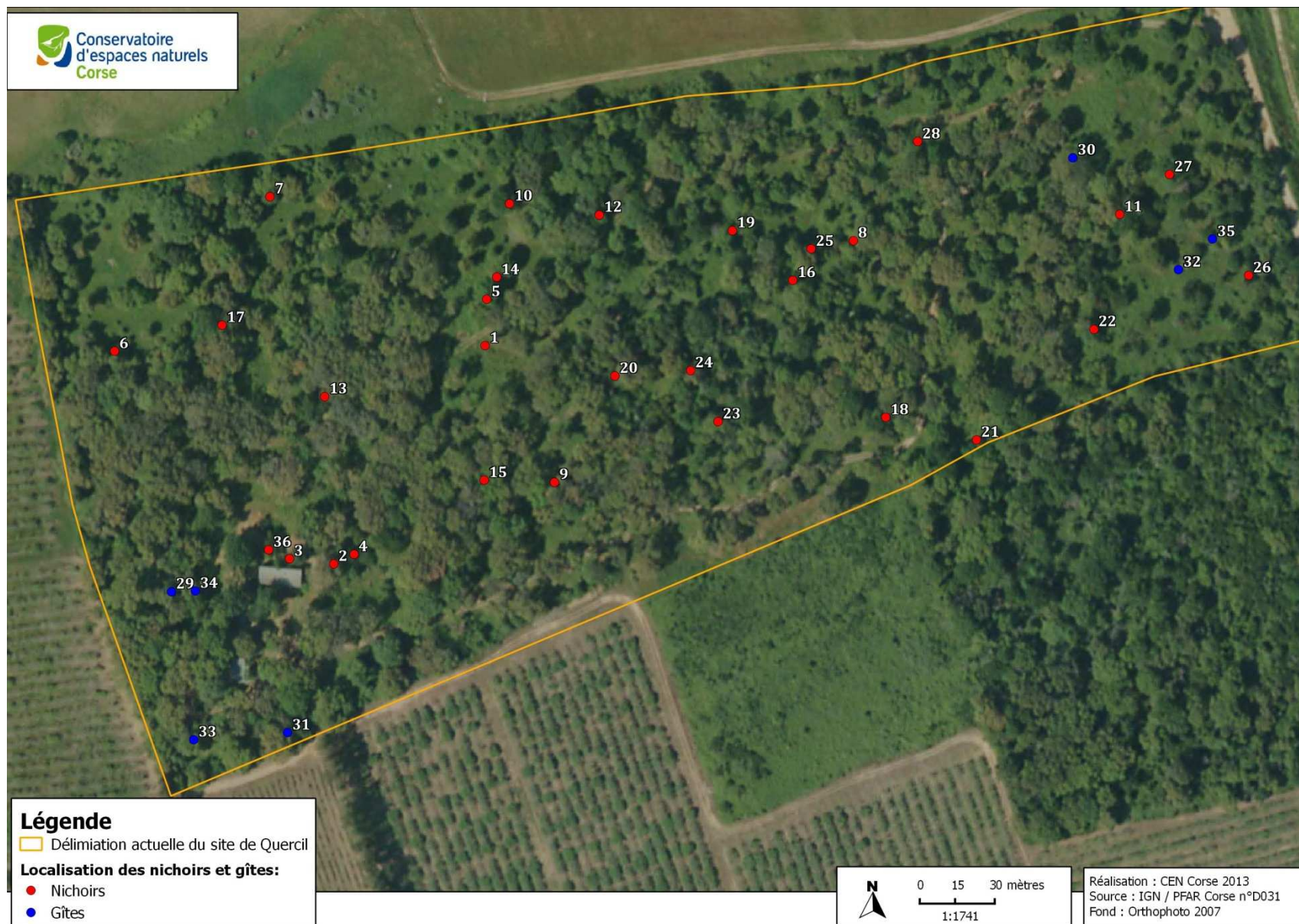
### 3 Résultats

Le tableau suivant présente l'occupation des gîtes et des nichoirs pour l'année 2013.

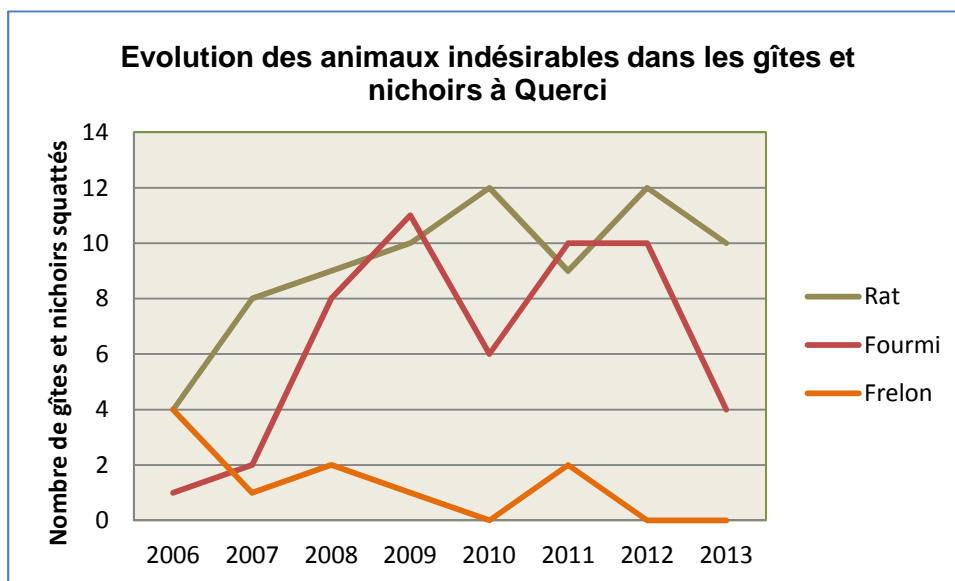
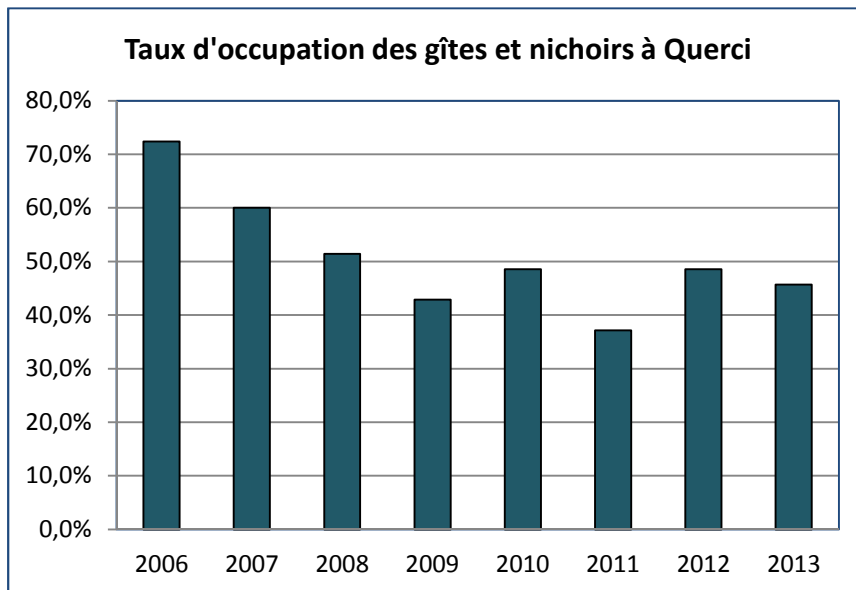
Nichoir	Type	Occupé	Espèce et observations
1	gobemouche	N	
2	gobemouche	N	
3	mésange	O	Mésange
4	mésange	N	Fourmis
5	torcol/mésange	O	Mésange, 2 nichées+rats
6	mésange	O	Mésange bleue, 2 nichées
7	mésange	O	Mésange charbonnière, 1 nichée (1 œuf non éclos)
8	torcol/mésange	N	Fourmis
9	mésange	O	Mésange, 1 nichée
10	gobemouche	N	
11	gobemouche	N	Rat
12	mésange	N	Rat
13	mésange	O	Mésange
14	mésange	O	Mésange
15	mésange	N	Rat
16	mésange	N	Fourmis
17	mésange	O	Mésange, 2 nichées
18	mésange	O	Mésange, 1 nichée
19	chouette	O	Mésange, 1 nichée
20	mésange	N	Non utilisé. Porte cassée
21	torcol/mésange	N	Fourmis
22	mésange	N	Rat
23	mésange	O	Mésange, 1 nichée
24	mésange	O	Mésange, 1 nichée
25	chouette	N	
26	mésange	N	
27	mésange	O	Mésange, 2 nichées+rat
28	torcol/mésange	O	Mésange, 2 nichées+rat
29	chauve-souris	N	
30	chauve-souris	N	
31	chauve-souris	N	Rat
32	chauve-souris	N	Rat
33	chauve-souris	N	Rat
34	chauve-souris	O	2 chauves-souris présentes le 06 juin
35	chauve-souris	N	
36	mésange	O	Mésange

Cette année les mésanges (bleue et charbonnière) ont occupées 15 nichoirs sur les 28 mis à leur disposition, taux d'occupation de 53,6%, identique à 2012. Les nichoirs à Gobemouche non toujours pas été occupés. Lors de la remise des portes, un nichoir à Gobemouche a été déplacé vers une zone semblant favorable mais sans succès. Un gîte a été occupé par 2 chauves-souris (Pipistrelle) en juin, le gîte était vide en novembre. Les fourmis ont occupées 4 nichoirs et les rats 10 nichoirs. Cette année, comme en 2012, les frelons n'ont pas occupés de nichoirs. La carte 1 localise les nichoirs et gîtes.

Carte 1 : localisation des nichoirs et gîtes sur le site de Querci



Les graphiques qui suivent Présentent le taux d'occupation des gîtes et nichoirs à Querci et l'évolution des animaux indésirables durant les huit années de suivis. Les graphiques sont extraits de l'étude de 2011 (Jolin, 2011) complété des données d'observations des années 2012 et 2013.



Le taux d'occupation des gîtes et des nichoirs pour l'année 2013 par les oiseaux et les chauves-souris est sensiblement le même que pour l'année 2012 (45,7%). L'occupation par les rats tend à une légère diminution. Par contre nous notons une nette diminution de l'occupation par les fourmis et une occupation nulle par les frelons depuis 2012. Ensemble les fourmis et les rats occupent 14 gîtes et nichoirs soit un taux d'occupation de 40%.



## 4 Conclusion et perspectives

Le plan de gestion a été rédigé mais sera validé quand le Conseil scientifique sera en place. Les propositions d'action suivantes sont tirées du plan de gestion ou seront ajoutées au plan de gestion (Massoni, 2012).

### 4.1 L'occupation des nichoirs

Les nichoirs à mésanges n°8, 15, 21, 22 et 25 n'ont jamais été occupés depuis 2011. Ces nichoirs devront être déplacés en 2014. En 2012, le déplacement de certains nichoirs, peu occupés depuis 2006, s'est réalisé avec succès.

Il semble que depuis 2010, l'occupation des nichoirs par les rats n'augmentent plus. Même si cette occupation reste relativement élevée 7 nichoirs sur 28 en 2013. L'effort pour limiter l'intrusion des rats doit donc se poursuivre. Notamment comme chaque année par le retrait des portes à l'automne et surtout, pour une meilleure efficacité, en remettant les portes au moment idéal à la fin de l'hiver. Car trop tôt en fin d'hiver les rats réoccupent les nichoirs, trop tard les oiseaux ne pourraient pas débiter leur reproduction.

Les fourmis ont occupés 4 nichoirs en 2013. Elles occupaient 10 nichoirs en 2011 et 2012. Il est difficile d'interpréter cette diminution, s'agit il de l'effet du répulsif ou d'une année moins favorable aux fourmis ? Il convient de toute façon de continuer le traitement des façades des nichoirs à la sortie de l'hiver.

### 4.2 L'occupation des gîtes

L'occupation des gîtes par les chauves-souris reste faible depuis 2006. Quelques gîtes de forme plate ont été occupés mais toujours par un nombre limité d'individus (2-3). Ils sont sans doute utilisés comme gîte de transit mais probablement pas comme gîte de reproduction. Une étude menée en Belgique portant sur 125 gîtes artificiels (nichoirs) a montré qu'au sein de la forêt les chauves-souris occupaient préférentiellement les gîtes placés au niveau des clairières et les gîtes placés sur des cabanes (<http://www.natagora.be/fileadmin/Plecotus/Documentation/articleNichoirs.pdf>).

Il faudrait peut être revoir la position des gîtes pour trouver de meilleurs emplacements.

Les gîtes de forme ronde sont très souvent occupés par les rats, tous squattés en 2013. Dans ces conditions, nous pensons qu'il est préférable de les remplacer par des gîtes de forme plate.

### 4.3 La forêt

A Querci, il semble que la régénération naturelle du Chêne-liège par semis reste rare. Actuellement, la régénération est surtout le fait du Chêne pubescent. Le maintien d'une subéraie est très lié à sa gestion par l'homme. Lorsque la subéraie est abandonnée, le chêne liège ne résiste pas à la concurrence du chêne vert, du Chêne pubescent et même des espèces du maquis telles que l'Arbousier. Sauf dans certains milieux qui lui sont favorables et où la concurrence ne peut l'éliminer alors le chêne liège se maintient naturellement <http://www.vivexpo.org/foire/images/amandier.pdf>

Pour améliorer la régénération naturelle d'une subéraie, il est recommandé d'entretenir la forêt par éclaircie des peuplements et par débroussaillage du maquis. Cela est d'ailleurs réalisé chaque année par madame Zuber afin d'améliorer l'entrée de la lumière dans le sous bois, favorisant la germination des semis et la pousse des jeunes plants. Il est nécessaire ensuite d'entretenir le sous bois et protéger les jeunes plants par des protections individuelles.

[http://www.ofme.org/documents/Sylvi/Subericulture\\_ASJ.pdf](http://www.ofme.org/documents/Sylvi/Subericulture_ASJ.pdf)

Si la régénération naturelle est insuffisante, on peut l'améliorer par des compléments de semis d'automne (4 à 5 glands par trou et pas de végétation adventice autour du trou) (Jolin, 2011).

Si l'on veut maintenir à long terme la subéraie de Querci il faudrait limiter au maximum le développement des essences concurrentielles, à savoir principalement le chêne pubescent et le maquis. Un minimum de diversité devra être maintenu avec les autres essences intéressantes (charme-houblon, frêne à fleurs).

#### 4.4 Les orchidées

Un inventaire des orchidées présentes sur le site de Querci avaient été réalisés entre 2006 et 2011. Un nombre important de Céphalanthères à longues feuilles (*Cephalanthera longifolia*) avait été recensé, évalué à plus de 600 pieds. De nombreuses autres espèces d'orchidées avaient été trouvées (Sérapias, Limodorum, Spiranthes, Orchis). Nous pensons qu'il serait intéressant de refaire un recensement et un comptage des orchidées sur le site de Querci pour l'année 2014. Comme proposé en 2011 (Jolin, 2011), un inventaire plus fin sera réalisé pour évaluer le nombre d'espèces sur le site.

## 5 Bibliographie

Géroutet, P. 1974. – Les passereaux d'Europe. II des mésanges aux fauvettes. Delachaux et Niestlé. 313p.

Jolin C., 2006. Surveillance de l'avifaune reproductrice de la subéraie de Querci. AAPNRC/ CENC, 20p.

Jolin C., 2007. Surveillance de l'avifaune reproductrice de la subéraie de Querci. AAPNRC/ CENC, 22p.

Jolin C., 2008. Surveillance de l'avifaune reproductrice de la suberaie de Querci. AAPNRC/ CENC, 24p.

JOLIN C., 2009. Surveillance de l'avifaune reproductrice de la suberaie de Querci. AAPNRC/ CENC, 23p.

Jolin C., 2010. Surveillance de l'avifaune reproductrice de la suberaie de Querci. AAPNRC/ CENC, 18p.

Jolin, C. 2011. - Querci: bilan d'action 2011. CEN-Corse 34p.

Massoni C., 2012. Plan de gestion de Querci. CEN Corse, 24 p.

<http://www.natagora.be/fileadmin/Plecotus/Documentation/articleNichoirs.pdf>

[http://www.ofme.org/documents/Sylvi/Subericulture\\_ASJ.pdf](http://www.ofme.org/documents/Sylvi/Subericulture_ASJ.pdf)

<http://www.vivexpo.org/foire/images/amandier.pdf>

## Résumé

En 2013, nous avons contrôlés les nichoirs et les gîtes sur le site de Querci comme chaque année. Nous constatons que le taux d'occupation des nichoirs par les oiseaux est le même qu'en 2012 (53,6%). L'occupation des gîtes par les chauves-souris reste faible, voir nul. Deux chauves-souris (Pipistrelles) étaient présentes dans un gîte au printemps, mais pas à l'automne.

Les rats et les fourmis occupent une portion non négligeable de ces nichoirs et gîtes (40%)

Pour 2014, nous proposons de mieux cibler l'époque où nous allons remettre les portes des nichoirs en place afin de limiter au maximum l'intrusion des rats. Le traitement anti fourmis sera poursuivi comme chaque année par pulvérisation des portes avec un répulsif (produit biologique). Des nichoirs seront déplacés car non occupés depuis 2011. Nous pensons que les nichoirs à Gobemouches devront être retirés, car ils n'ont jamais été utilisés, et remplacés éventuellement par des nichoirs à mésanges.

Certains gîtes plats devront être déplacés à des endroits convenant mieux à la présence de chauves-souris et les gîtes ronds seront retirés car tous squattés par les rats.

En outre, la subéraie semble avoir du mal à se régénérer, la concurrence avec le chêne pubescent est importante.

Les interventions réalisées chaque année par Madame Zuber, propriétaire des parcelles, pour entretenir le milieu (débroussaillage, coupe des chênes malades ou vieillissant) doivent se poursuivre pour pérenniser la subéraie.

Enfin, il serait intéressant de renouveler l'inventaire des orchidées du site. Un suivi avait été réalisé entre 2006 et 2011, montrant la présence de nombreuses espèces d'orchidées.