



ÉTUDE DES POPULATIONS D'AMPHIBIENS EN ZONES SPÉCIALES DE CONSERVATION



FORETS TERRITORIALES

FIUM'ORBUI, AÏTONE, LONCA, BONIFATU, FANGO

- RAPPORT FINAL -

AOUT 2004

REDACTION
AAPNRC - Valérie BOSCH



Etude réalisée par :



ASSOCIATION DES AMIS DU PARC NATUREL REGIONAL DE CORSE

Conservatoire des Espaces Naturels de Corse - Groupe Ornithologique de Corse

**Association loi 1901 agréée protection de la nature au niveau régional
Membre d'Espaces Naturels de France**

Siège Social : Maison Romieu- 15, Rue du Pontetto - 20200 BASTIA
Tél.: 04 95 32 71 63 - Fax : 04 95 32 71 73 - Email : aapnrc@wanadoo.fr
SIRET 39075220200023 - APE 925 E

Rédaction

VALERIE BOSCH

Prospections terrain

VALERIE BOSCH, aidée de CECILE JOLIN & GILLES FAGGIO pour la forêt d'Aitone

Direction Régionale de l'Environnement

19, cours Napoléon

BP 334

20 180 AJACCIO Cedex

Tel: 04 95 51 79 70 - Fax: 04 95 51 79 89

Office National des Forêts

Unité environnement Corte

Pont d'Orta

20 250 CORTE

Tel: 04 95 46 01 30



Sommaire

Sommaire	3
I Objectif de l'étude	4
II Méthodologie.....	4
🐸 Etude cartographique et repérage des forêts.....	4
🐸 Prospections de terrain	5
🐸 Détermination à la binoculaire des échantillons.....	5
🐸 Synthèse et analyse des données	6
III Résultats des prospections.....	7
III.1- Synthèse générale des prospections 2003 et 2004.....	7
III.2- Synthèse forêt par forêt.....	7
🐸 Forêt territoriale du Fium'Orbu	7
🐸 Forêt d'Aitone	10
🐸 Forêt de Lonca.....	10
🐸 Forêt de Bonifatu	12
🐸 Forêt du Fango	14
IV Bilan de l'étude	16
Bibliographie	17
Annexe	18



I Objectif de l'étude





Cette étude a été confiée à l'Association des Amis du PNRC (AAPNRC) par l'Office National des Forêts (ONF) dans le but de réaliser **un inventaire batracologique** dans 5 Sites d'Intérêt Communautaire proposés au réseau européen Natura 2000.

Les 5 sites concernés sont les forêts territoriales:

- du Fium'Orbu - n°pSIC FR94002003
- d'Aitone - n°pSIC FR9400576
- de Lonca - n°pSIC FR9400576
- de Bonifatu - n°pSIC FR9400576
- du Fango - n°pSIC FR9400577

II Méthodologie

L'inventaire s'est déroulé en quatre phases :

-  étude cartographique et repérage des forêts,
-  prospections de terrain et échantillonnage,
-  détermination à la binoculaire des échantillons,
-  synthèse et analyse des données.

Les prospections ont été faites dans le but de recenser les espèces d'amphibiens et de localiser les sites de reproduction sur chacune des forêts. Elles se sont étalées sur deux ans : 2003 et 2004.

Etude cartographique et repérage des forêts

A partir des cartes IGN « TOP 25 » et des informations obtenues des agents responsables des forêts, le réseau hydrographique (ruisseaux, sources, fontaines, fossés inondés, topographie, habitat ...) et les différents accès possibles ont pu être définis. Cette petite étude préalable a été nécessaire afin de faire le choix des sites de prospection.



Les échanges avec les agents responsables des forêts ont facilité ces prospections du fait de leur bonne connaissance de la forêt (localisation des poches d'eau, des ruisseaux d'eau pérenne, d'amphibiens déjà observés ...).

Prospections de terrain

Les cartes IGN au 1/25000^{ème} et un GPS (eTREX de GARMIN) ont permis la localisation des sites prospectés.

Ont été effectuées principalement des **prospections diurnes**, c'est à dire des parcours de jour dans les cours d'eau, les affluents et leurs abords, les fontaines, les fossés inondés, les sources.

La majorité des Amphibiens ayant une activité crépusculaire et nocturne, les prospections diurnes peuvent être complétées par des **prospections nocturnes**. Ce travail de nuit consiste à faire un point d'écoute, c'est à dire se positionner en un point fixe (généralement à proximité d'un point d'eau) et de noter les différents chants entendus. C'est l'occasion également d'observer le milieu et de noter les individus observés.

Les Amphibiens ont été cherchés à tous les stades biologique : pontes, têtards (Anoure), larves (Urodèle), juvéniles et adultes. Tout individu trouvé a été déterminé sur place dans la mesure du possible. Les adultes ont été capturés manuellement ou à l'aide d'une épuisette, et relâchés sur place après détermination. Seul un échantillon de 1 à 4 têtards de Discoglosse, attrapés à l'épuisette, a été prélevé et conservé dans du formol (5%) afin d'en déterminer l'espèce (corse ou sarde), selon la méthode mise au point par SALVIDIO et AL. (1997). Pour les captures et les prélèvements, une demande d'autorisation a été instruite auprès des services de la préfecture.

Un site était considéré comme « de reproduction » pour une espèce d'Amphibien, seulement si des adultes y était observés en accouplement, des femelles en activité de ponte, des pontes, des têtards et/ou des jeunes individus nouvellement métamorphosés (individus néo-métamorphosés).

Détermination à la binoculaire des échantillons

Les têtards fixés au formol (5%) ont été identifiés sous la binoculaire (x10-x40) d'après les critères d'identification de LANZA (1983) et SALVIDIO et AL. (1997). Ces critères



portent essentiellement sur la position du spiracle (ventrale pour les Discoglossidés) et la morphologie du disque buccal, c'est-à-dire : continuité du bord papillaire et nombre de rangées et sub-rangées de kératodontes (denticules).

Synthèse et analyse des données

Cette partie de l'étude correspond à l'élaboration des tableaux de synthèses, des cartes et à la rédaction présent rapport.



III Résultats des prospections

III.1- Synthèse générale des prospections 2003 et 2004

Parmi les quatre espèces d'Amphibien recensées sur l'ensemble des cinq forêts territoriales prospectées figurent les Anoures et Urodèles couramment observés aux hautes altitudes (>1000 mètres) en Corse, à savoir : le Discoglosse sarde (*Discoglossus sardus*), le Discoglosse corse (*Discoglossus montalentii*), l'Euprocte de Corse (*Euproctus montanus*) et la Salamandre de Corse (*Salamandra corsica*) (tableau I).

Tableau I : Espèces observées dans les cinq forêts territoriales étudiées au cours des deux années de prospection (2003 et 2004).

Nom commun	Nom scientifique	Directive Habitat	Fium'Orbu	Aitone	Lonca	Bonifatu	Fango
Discoglosse corse	<i>Discoglossus montalentii</i>	Ann. II & IV	X®	X®	-	X®	X®
Discoglosse sarde	<i>Discoglossus sardus</i>	Ann. II & IV	X®	X®	-	-	-
Euprocte de Corse	<i>Euproctus montanus</i>	Ann. IV	X®	X®	-	X®	?
Salamandre de Corse	<i>Salamandra corsica</i>	Ann. IV	X®	X®	X®	X®	?

X : présence de l'espèce, ® : reproduction

III.2- Synthèse forêt par forêt

Forêt territoriale du Fium'Orbu

La zone étant de faible superficie (154 ha) une seule prospection de terrain a été menée le 27 mai 2003 avec l'aide de G. Beuneux, du Groupe Chiroptères Corse.

Les prospections ont porté à la fois sur le ruisseau de Juva et en forêt, à l'ouest de la zone (source ruisseau d'Anzagara au nord ouest de Chiralbeto) et le long du sentier du Mare à Mare centre qui passe au deux cols (bocca di Juva et bocca di Minagoli) (figure 1).

Elles ont duré toute la journée. Le temps a été couvert toute la matinée. Une pluie continue a commencé à tomber à partir de midi.

La majorité des observations a été réalisée au niveau du ruisseau de Juva. La météo pluvieuse a favorisé l'observation des adultes de Salamandre.

La présence et la reproduction sur le site du Discoglosse sarde, du Discoglosse corse, de la Salamandre de Corse et de l'Euprocte de Corse sont confirmées (tableau II).



Tableau II : Espèces observées dans la forêt territoriale du Fium'Orbu au cours de l'année 2003.

Nom commun	Nom Scientifique	Adulte	Larve/ Têtard	Directive Habitats
Discoglosse sarde	<i>Discoglossus sardus</i>	O (1)	T (nombreux)	Ann. II
Discoglosse corse	<i>Discoglossus montalentii</i>	O	T (nombreux)	Annexe II
Salamandre de Corse	<i>Salamandra salamandra corsica</i>	O (6)	L (> 15ène)	Annexe IV
Euprocte de Corse	<i>Euproctus montanus</i>	O (3m, 1f)	L (> 20ène)	Annexe IV

O : oui ; N : non ; T : têtard, L : larve, (x) : effectif.



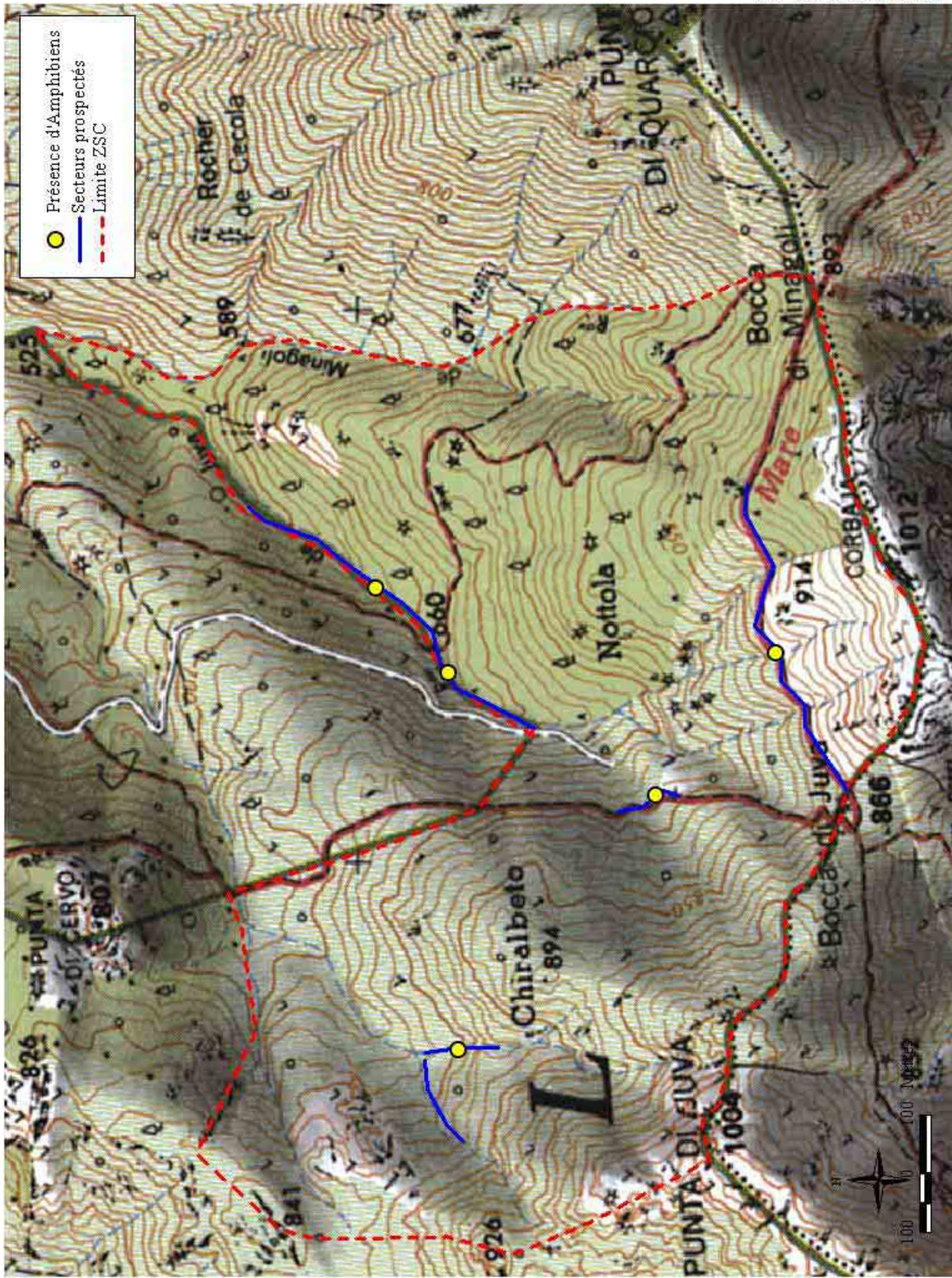


Figure 1 : Localisation des secteurs prospectés et des Amphibiens observés dans le périmètre de la ZSC du Fium'Orbu le 27 mai 2003.



Forêt d'Aitone

La zone étant de grande superficie (857 ha) et le nombre de zones favorables aux amphibiens nombreuses, trois jours de prospection ont été dédiés à cette forêt en 2003 (22 mai, 1 juillet et 2 juillet) et une journée en 2004 (3 juin). A chacune des sorties, l'agent R. Montus nous a orientés dans nos recherches et accompagnés sur le terrain, dans la mesure de ses possibilités. C. Jolin et G. Faggio, de l'AAPNRC, ont également prêté main forte pour l'inventaire.

Les prospections ont porté essentiellement sur les points d'eau (source, suintement, ruisseau, fossé inondé, zone humide ...) (figure 2). Au total, vingt stations ont donc été parcourues. Les observations réalisées confirment la présence et la reproduction sur le site du Discoglosse sarde, du Discoglosse corse, de la Salamandre de Corse et de l'Euprocte de Corse (tableau III).

Tableau III : Espèces observées dans la forêt territoriale d'Aitone au cours des deux années de prospection (2003 et 2004).

Nom commun	Nom Scientifique	Adulte	Larve/ Têtard	Directive Habitats
Discoglosse corse	<i>Discoglossus montalentii</i>	N	T (nombreux)	Annexe II
Discoglosse sarde	<i>Discoglossus sardus</i>	O (1)	T (nombreux)	Annexe II
Discoglosse indéterminé	<i>Discoglossus sp.</i>	O (1 mort)	T (nombreux)	Annexe II
Salamandre de Corse	<i>Salamandra salamandra corsica</i>	N	L (nombreuses)	Annexe IV
Euprocte de Corse	<i>Euproctus montanus</i>	O (1m, 1f)	L (nombreuses)	Annexe IV

O : oui ; N : non ; T : têtard, L : larve, (x) : effectif.

Forêt de Lonca

Voisine de la précédente, la ZSC de la forêt de Lonca est de faible superficie (121 ha). Une seul jour de prospection y a été consacré le 2 juillet 2003. Les renseignements obtenus grâce à l'agent R. Montus nous ont orientés dans nos recherches.

Le nombre de zones humides favorables à l'observation des amphibiens sur cette partie de forêt est faible (figure 2). Seules les prospections du ruisseau de Calavalonda, en limite de la ZSC, ont été positives. La Salamandre de Corse y a été observée au stade de larve, ce qui confirme sa reproduction sur le site (tableau IV).

Tableau IV : Espèces observées dans la forêt territoriale de Lonca au cours de l'année 2003.

Nom commun	Nom Scientifique	Adulte	Larve/ Têtard	Directive Habitats
Salamandre de Corse	<i>Salamandra salamandra corsica</i>	N	L (nombreuses)	Annexe IV

O : oui ; N : non ; T : têtard, L : larve, (x) : effectif.



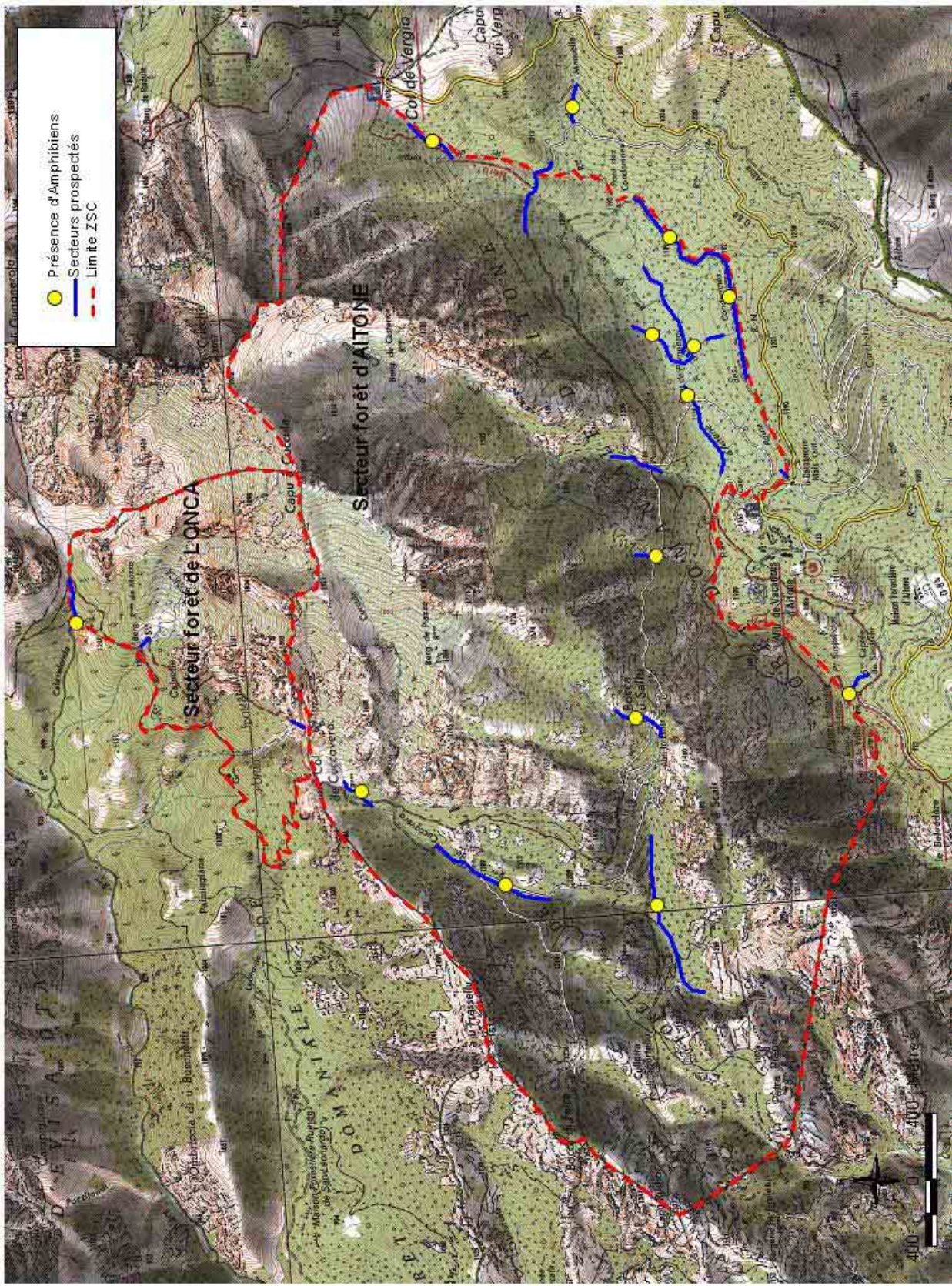


Figure 2 : Localisation des secteurs prospectés et des Amphibiens observés dans le périmètre de la ZSC d'Aitone et de Lonca.

La ZSC de la forêt de Bonifatu est de très grande superficie (1037 ha). Son relief, assez abrupt, n'a pas facilité les prospections. En 2003, deux jours de prospection ont été dédiés à cette forêt (17 juin et 24 juillet) et une journée en 2004 (3 juillet). La première sortie a été réalisée avec les personnels de l'ONF suivant : J. Leibenguth, P. Gallant, F. Richard, A. Pioli et une stagiaire. A la sortie du 24 juillet, seul l'agent P. Gallant nous a accompagnés sur le terrain. Aucun agent était présent pour la prospection de 2004.

Les prospections ont porté essentiellement sur les points d'eau (source, suintement, ruisseau, zone humide ...) (figure 3). Au total, huit stations ont donc été parcourues. Les observations réalisées confirment la présence et la reproduction sur le site du Discoglosse corse, de la Salamandre de Corse et de l'Euprocte de Corse (tableau V).

Tableau V : Espèces observées dans la forêt territoriale de Bonifatu au cours des deux années de prospection (2003 et 2004).

Nom commun	Nom Scientifique	Adulte	Larve/ Têtard	Directive Habitats
Discoglosse corse	<i>Discoglossus montalentii</i>	N	T (nombreux)	Annexe II
Salamandre de Corse	<i>Salamandra salamandra corsica</i>	N	L (3)	Annexe IV
Euprocte de Corse	<i>Euproctus montanus</i>	N	L (4)	Annexe IV

O : oui ; N : non ; T : têtard, L : larve, (x) : effectif.



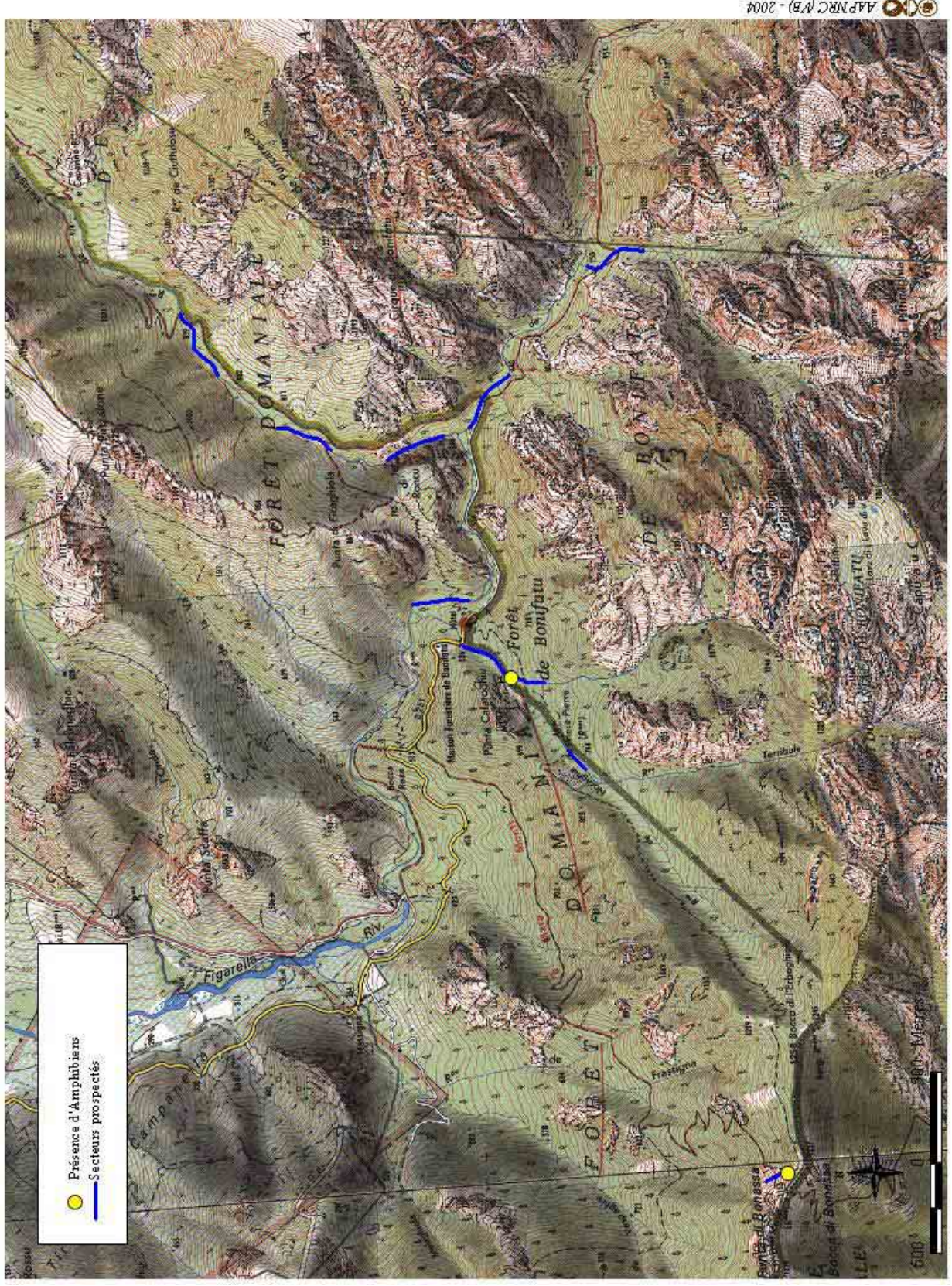


Figure 3 : Localisation des secteurs prospectés et des Amphibiens observés dans le périmètre de la ZSC de Bonifatu.

AAPNRC (VB) – ONF – août 2004



La ZSC de la forêt du Fango est de très grande superficie (1037 ha) et a un relief fortement abrupt correspondant au contrefort de la Paglia Orba. La quasi absence de chemins d'accès aux points d'eau (source, ruisseau, ...) et le dénivelé important (250m à 1600 m) n'ont pas facilité les prospections. En 2004, deux jours de prospection ont été dédiés à cette forêt (4 et 5 juillet). Aucun agent nous a accompagnés.

Les prospections ont porté principalement sur les points d'eau accessibles (figure 4), à savoir le ruisseau des Rocce au niveau du pont, le ruisseau de Capronale au niveau de la source de Tassi (passerelle) et plusieurs sources (figure 4).

Les observations réalisées confirment la présence et la reproduction sur le site du Discoglosse corse (tableau VI).

Tableau VI : Espèces observées dans la forêt territoriale du Fango au cours de l'année 2004.

Nom commun	Nom Scientifique	Adulte	Larve/ Têtard	Directive Habitats
Discoglosse corse	<i>Discoglossus montalentii</i>	N	T (nombreux)	Annexe II
Discoglosse indéterminé	<i>Discoglossus sp.</i>	N	T (nombreux)	Annexe II

O : oui ; N : non ; T : têtard, L : larve, (x) : effectif.



Figure 4 : Localisation des secteurs prospectés et des Amphibiens observés dans le périmètre de la ZSC du Fango.

IV Bilan de l'étude

L'inventaire des Amphibiens observés au cours de cette étude est conforme dans l'ensemble à celui qu'on attendait à ces altitudes et pour les espèces concernées. Une nouvelle donnée cependant est à prendre en compte : la présence du Discoglosse sarde en forêt d'Aitone, espèce qui n'y avait jamais été observé jusqu'à présent.

L'ensemble des espèces observées se reproduit sur les zones prospectées, d'où l'importance du **réseau hydrique** présent sur chacune des ZSC, tant en terme de qualité (eau), que de continuité (source, pérennité des ruisseaux, corridor végétal le long et entre les points d'eau).

Les **fossés inondés** le long des pistes se sont révélés comme de bons sites à reproduction pour principalement les Discoglosses, mais également la Salamandre de Corse. L'Euprocte de Corse semble peu fréquent dans ce type de milieu, probablement en raison d'un manque d'oxygénation des eaux trop stagnantes et pas assez renouvelées. Ces fossés sont donc dans la mesure du possible à conserver. Ainsi, lors de l'exploitation de la forêt, afin d'éviter leur comblement et leur destruction par le passage répété des engins, il serait souhaitable de stabiliser les bas cotés avec des planches, comme cela peut déjà être observé sur certains fossés de la forêt d'Aitone (chemin des Condamnés).

Les quatre Amphibiens présents sont à **dominance forestière**. Aussi, la présence au sol de souches et de bois mort à la périphérie des points d'eau (source, ruisseau, fossé ...), est vitale pour ces espèces. Utilisés pour l'hibernation, ces petits milieux de vie sont fragiles et vulnérables et méritent que leur soit apportée la plus grande attention. Aussi, il serait sage de ne pas pratiquer de coupe en hiver près des zones humides afin de préserver ces habitats.

Dans la forêt d'Aitone, près de la citerne DFCl, le ruisseau forme en bord de piste une poche d'eau qui est très utilisée par les Amphibiens pour se reproduire (Salamandre de Corse, Discoglosse corse et Euprocte de Corse). Cette poche d'eau est ponctuellement pompée afin de remplir la citerne DFCl. Afin de conserver ce site de reproduction remarquable, le pompage devrait y être interdit au printemps et au début de l'été. Il est également souhaitable de ne pas pratiquer d'aménagement sur cette rivière, et particulièrement à ce niveau (retenue, bétonnage ...). D'autres cours d'eau plus bas sur la piste, bien plus abondants en eau et bien moins remarquables pour les Amphibiens pourraient être utilisés à cet effet (ruisseau au niveau du pont de Casterna par exemple).



Bibliographie

- ACEMAV coll., DUGUET & MELKI ed., 2003. *Les Amphibiens de France, Belgique et Luxembourg*. Collection Parthénope, éditions Biotope, Méze (France) : 480p.
- DELAUGERRE & CHEYLAN, 1992. *Atlas de répartition des batraciens et reptiles de Corse*. Parc Nat. Rég. De Corse / EPHE, Corse : 128p.
- EMANUELI L., RECORBET B., SALVIDIO S. & SINDACO R., 1998. Studies on the ecology and conservation of the corsican endemic *Discoglossus montalentii* in the framework of the 92/43/EEC habitats Directive. *MIAUD & GUYÉTANT éds, le Bourget du Lac, France* : 99-103.
- LANZA B., 1983. *Guide per il riconoscimento delle specie animali delle acque interne Italiane. 27. Anfibi, Rettili (Amphibia, Reptilia)*. CNR, Collana del Progetto Finalizzato « Promozione della Qualità dell'Ambiente », AQ/1/205 : 23-37.
- MIAUD & MURATET, 2004. *Identifier les œufs et les larves des Amphibiens de France. Techniques et pratiques*. INRA Edition, France : 200p.
- SALVIDIO, 2004. *Prise en compte des Amphibiens endémiques dans la gestion forestière. Deuxième rapport technique*. ONF, Univ. de Genes, Genova, Italie : 24p.
- SALVIDIO S., SINDACO R. & EMANUELI L., 1997. *Etude de l'écologie et de la protection des Discoglosses en Corse*. Rapport final à la Diren-Corse, Università di Genova Institute di Zoologia : 130 pp.
- SALVIDIO S., SINDACO R., EMANUELI L. & LANZA B., 1998. The tadpole of endemic Corsican painted frog *Discoglossus montalentii* (Anura, Discoglossidae). *Ital. J. Zool.*, 66 : 63-69.





ANNEXES



Données relatives aux prospections amphibiens réalisées en 2003 et 2004 sur les forêts domaniales du Fium'Orbu, d'Aitone, de Lonca et de Bonifatu par l'AAPNRC, pour le compte de l'ONF, dans le cadre de Natura 2000.

Date	commune	ruisseau (lieu-dit)	coord. Géo. Lamb. IV	altitude (m)	espèce*	stade bio.	n° échantillon	effectif	remarques
Forêt domaniale du FIUMORBO									
27/5/03	Serra di Fiumorbu	fossé de piste forestière (chiralbeto)	0574682 / 4185814	800	Dmo	T & A	1 (6 ind. prélevés)	nbx T & 1A	2 stades têtards observés : 1 petit, l'autre plus gros mais ss pattes; T° air=13,8°C (à 12h30) T° eau=13,8°C temps couvert, pluies légère non stop à partir de 12h00.
27/5/03	Serra di Fiumorbu	ruissellement à coté fossé de piste forestière (chiralbeto)	0574682 / 4185814	800	Ssa	L	-		ruissellement dans les cailloux, quelques micro-poches d'eau
27/5/03	Serra di Fiumorbu	ruissellement à coté fossé de piste forestière (chiralbeto)	0574682 / 4185814	800	Emo	A	-	1 M	ruissellement dans les cailloux, quelques micro-poches d'eau
27/5/03	Serra di Fiumorbu	ruisseau de Juva	0575496 / 4185971	600-700	Dsa	T	2 (4 ind) & 3 (3 ind)	nbx T	têtards petits, ss pattes
27/5/03	Serra di Fiumorbu	ruisseau de Juva	0575391 / 4185875	600-700	Ssa	L & A	-	> 15ène L & 5 A	adultes observés en bordure du ruisseau
27/5/03	Serra di Fiumorbu	ruisseau de Juva	0575391 / 4185875	600-700	Emo	L & A	-	> 20ène L & 3M, 1F	1 adulte observé en bordure du ruisseau sous une pierre et les autres dans l'eau
27/5/03	Serra di Fiumorbu	chemin rando entre les deux cols	0575380 / 4185246	860	Ssa	A	-	1	en bordure du chemin, en forêt et pas de ruisseau dans les proches environs
27/5/03	Serra di Fiumorbu	ruissellement le long chemin rando entre piste forestière et bocca di juva	0575122 / 4185460	800	Emo	L	-		

Inventaire Amphibiens

Date	commune	ruissau (lieu-dit)	coord. Géo. Lamb. IV	altitude (m)	espèce*	stade bio.	n° échantillon	effectif	remarques
Forêt domaniale d'AÏTONE									
22/5/03	Evisa	fossé piste forestière des condamnés (proximité exclos, parcelle 8)	0537523 / 4218301	1180	Dsa	A	-	1	
22/5/03	Evisa	fossé piste forestière des condamnés	0537649 / 4218301	1180	Dsp	T	-	nbx T	proximité exclos, parcelle 8, pas d'échantillonnage réalisé car têtards trop petits pour être déterminés à la binoculaire
22/5/03	Evisa	mare dans enclos d'expérimentation	0537589 / 4218565	1150	Dsp	A	-	1 A mort	
22/5/03	Evisa	Rau d'Aitone - pont de Pompeani	0537323 / 4218596	1130	Dsp	T	-	nbx	pas d'échantillonnage réalisé car têtards trop petits pour être déterminés à la binoculaire
1/7/03	Evisa	Fossé route des condamnés	0537698 / 4218316	1180	Ssa, Dsp	J	-	1 Ssa <10 Dsp	fossé inondé sur 50m, eau ruisselante, T°eau=17,6°C. Présence de cochons
1/7/03	Evisa	source sous ancienne maison cantonnière	0536840 / 4218021	1170	-	-	-	-	pas de couverture végétale, eutrophisation (cochons)
1/7/03	Evisa	Rau de Manuella	0539047 / 4219305	1290	Ssa, Emo	L Ssa A, L Emo	-	3 LSsa 1 M, 1F, L Emo	eau claire ruisselante dans les cailloux, poches d'eau, T°=15°C, forte couverture végétale
1/7/03	Evisa	fossé piste proximité Mare a Mare	0538564 / 4219508	1260	-	-	-	-	eau sur environ 40m de long, eutrophie (cochon), T°eau=18°C, pas de couverture végétale, obs quelques larves de libellule
1/7/03	Evisa	Rau de Verghio	0538652 / 4219492	1260	Dmo	T	A (4 ind)	nbx T	fossé au niveau de la piste, ruissellement léger, pas de couverture végétale
1/7/03	Evisa	Rau de Verghio	0538819 / 4220138	1370	Dmo, Ssa	T Dmo L Ssa	B (3 ind)	nbx T	ruissellement entre le ruisseau et le chemin Mare à Mare
1/7/03	Evisa	Rau de Casterica	0536928 / 4218967	1220	-	-	-	-	quelque poches d'eau, truite, eutrophie
1/7/03	Evisa	affluent rau d'Aitone	0536361 / 4218845	1200	Dsp	T	-	nbx T	dalle déjà prospecté en mai où T trop petit pour être prélever. Ici poche sans eau, Têtards tous secs !
1/7/03	Evisa	Rau "Citerne"	0535406 / 4219002	1450	Dmo, Ssa	T Dmo L Ssa	C à G (4 à 8 ind)	nbx T	prospection du cours d'eau entre les deux pistes, succession de nombreuses poches d'eau sur les dalles
1/7/03	Evisa	Pont de Pompeani	0537188 / 4218534	1130	Dmo, Dsa	T	I (7 ind)	nbx T, L	

Inventaire Amphibiens

Date 2003	commune	ruissau (lieu-dit)	coord. Géo. Lamb. IV	altitude (m)	espèce*	stade bio.	n° échantillon	effectif	remarques
Forêt domaniale d'AITONE-suite									
2/7/03	Evisa	Affluent rau Spurtella	0534533 / 4219987	1320	Dmo	T	6 (8 ind)	nbx T	prospection après cascade
2/7/03	Evisa	Rau Spurtella	0535318 / 4218787	1390	Dmo	T	9 (3 ind)	nbx T	prospection dessous piste Bocca Saltu
2/7/03	Evisa	Rau de Cucavera	0534303 / 4219565	1210	Dmo, Ssa	T Dmo L Ssa	H à I (5 ind)	nbx T, L	prospection sous le pont, poche d'eau claire courante, peu de couverture végétale
2/7/03	Evisa	Rau de Cucavera	0534893 / 4220504	1430	Ssa	L	-	1	prospection sous le col, petite poche d'eau ruisselante fréquenté par cochon au niveau de la piste
3/6/04	Evisa	fossé piste forestière des condamnés (proximité exclos, parcelle 8)	0537655 / 4218294	1180	Ssa	L	-	15	T°C eau = 13,3°C ; T°C air = 13,5°C
3/6/04	Evisa	mare dans enclo d'expérimentation	0537589 / 4218565	1150	-	-	-	-	
3/6/04	Evisa	affluent à mare localisée dans enclo d'expérimentation	0537675 / 4218420	1150	Ssa	L	-	1	
3/6/04	Evisa	piscine d'Aitone	0535506 / 4217665	940	Dmo	T	1	nbx T	T°C eau = 11°C, poche d'eau sur les dalles
3/6/04	Evisa	affluent rau d'Aitone	0536361 / 4218845	1200	Dsp, Ssa	T, L	-	nbx T, 10 L	T°C eau= 8,9°C. Ecllosion ponte de Dsp récente mais ensemble des T morts. Lié à la présence de nombreuses chenilles processionnaires mortes dans l'eau (env. 50ène dans petite vasque d'un m², eau courante) ? L de Ssa semble bien se porter.
Forêt domaniale de LONCA									
2/7/03	Evisa	source bergerie de Mazza	0535870 / 4221830	1300	-	-	-	-	à sec
2/7/03	Evisa	Rau de Calavalonda	0535981 / 4222255	1170	Ssa	L	6	nbx L	rau à sec au niveau du chemin rando, en eau en aval, dans poches d'eau claire ruisselante
2/7/03	Evisa	Zone Humide sous col Cuccavera	0535364 / 4220922	1450	-	-	-	-	

Inventaire Amphibiens

Date 2003	commune	ruisseau (lieu-dit)	coord. Géo. Lamb. IV	altitude (m)	espèce*	stade bio.	n° échantillon	effectif	remarques
Forêt domaniale de BONIFATU									
17/6/03	Calenzana	Source de Bonasse	0532903 / 4235414	1112	Ssa	L	-	3	source permanente. T°eau=16,3°C
17/6/03	Calenzana	Zone humide St-Pierre	0535182 / 4236511	720	-	-	-	-	
17/6/03	Calenzana	Rau le Terrible	0535599 / 4236783	1061	Emo	L	-	4	Présence de quelques grandes poches d'eau. A sec 100 m en amont. Ruisseau à sec en saison estivale.
24/7/03	Calenzana	Rau de Melaghia	0537551 / 4238612	840	-	-	-	-	présence de truites et d'alevins dans cours d'eau. Ripisylve importante, rau bien ombragé. Courant faible dans rochers et blocs. Belle vasque.
24/7/03	Calenzana	Rau de Melaghia niveau pacerelle de Ficaghiola	0536929 / 4237901	780	-	-	-	-	ripisylve moins importante et beaucoup moins d'eau qu'en aval, juste une succession de poches d'eau.
24/7/03	Calenzana	Rau de Meta di Filu	0537955 / 4236293	800	-	-	-	-	cours d'eau totalement à sec
24/7/03	Calenzana	Rau de Lamitu	0537251 / 4236947	630	-	-	-	-	prospection de part et d'autre du gués. A sec, reste juste quelques poches d'eau. Observation d'une truitelle morte.
24/7/03	Calenzana	Rau le Terrible	0535599 / 4236783	1061	-	-	-	-	déjà prospecté le 17 juin. Totalement à sec plus de larves d'Euproctes
3/7/04	Calenzana	Source de Bonasse	0532903 / 4235414	1112	Ssa	L	-	1	source permanente.
3/7/04	Calenzana	Ru Lamitu sous auberge parking	0536054 / 4237255	480	-	-	-	-	peu d'eau. Quelques vasques à baignade. Observés quelques truitelles
3/7/04	Calenzana	Rau le Terrible	0535599 / 4236783	1061	Dmo	T	-	nbx	
3/7/04	Calenzana	Rau de Melaghia	0536947 / 4237279	630	-	-	-	-	présence de truites et d'alevins dans cours d'eau.

Inventaire Amphibiens

Date 2003	commune	ruissau (lieu-dit)	coord. Géo. Lamb. IV	altitude (m)	espèce*	stade bio.	n° échantillon	effectif	remarques
Forêt domaniale du FANGO									
4/7/04	Manso	Ru Capronale	0533970 / 4224988	470	-	-	-	-	bcp de bloc dans ruisseau et sur les berges pouvant être potentiellement des barrières naturelles aux passages des amphibiens lors des déplacements. Observé des truitelles à taches rouges et alevins. Niveau d'eau bas.
4/7/04	Manso	ruissellement sous col	0532441 / 4223167	1380	Dmo	T	1 (3 ind)	nbx	Hors ZSC
4/7/04	Manso	source JYC	0528987 / 4226922	940	Dsp	T	-	nbx	Têtards tout juste éclos. Trop petit pour être échantillonnés. Hors ZSC
4/7/04	Manso	source de Tassi	534030 / 4224817	500	-	-	-	-	

* Dmo : Discoglossus corse - *Discoglossus montalentii* ; Dsa : Discoglossus sarde - *Discoglossus sardus* ; Dsp : Discoglossus indéterminé - *Discoglossus sp.* ; Emo : Euproctus de Corse - *Euproctus montanus* ; Ssa : Salamandre de corse - *Salamandra salamandra corsica*